

บทสรุปสำหรับผู้บริหาร
เรื่อง ความพึงพอใจของสถานประกอบการที่มีต่อนักศึกษาศหกิจศึกษารุ่นที่ 13
ปีการศึกษา 1/2553 มหาวิทยาลัยมหาดไทย

บทคัดย่อ

การสำรวจความพึงพอใจของสถานประกอบการที่มีต่อนักศึกษาศหกิจศึกษารุ่นที่ 13 เป็นการสำรวจความพึงพอใจของสถานประกอบการที่มีต่อการปฏิบัติงานของนักศึกษาศหกิจศึกษารุ่นที่ 13 ระหว่างการปฏิบัติงานเป็นระยะเวลา 4 เดือน (24 พฤษภาคม – 10 กันยายน 2553) เก็บรวบรวมข้อมูลโดยการส่งแบบสำรวจไปยังสถานประกอบการที่นักศึกษาศหกิจศึกษารุ่นที่ 13 ได้ปฏิบัติงานจำนวน 100 แห่ง ใช้แบบสำรวจทั้งสิ้น 161 ชุด ตามจำนวนนักศึกษาศหกิจศึกษารุ่นที่ 13 ที่ออกปฏิบัติงาน และได้รับคืนแบบสำรวจทั้งสิ้นจำนวน 150 ชุด คิดเป็นร้อยละ 93.17 ของแบบสำรวจที่ส่งไปทั้งหมด ผลการสำรวจสรุปได้ดังนี้

1. ผู้ตอบแบบสอบถามส่วนใหญ่เป็นหน่วยงานประเภทเอกชน (ร้อยละ 64) มีวิธีการคัดเลือกนักศึกษาศหกิจศึกษาโดยมอบหมายให้มหาวิทยาลัยเป็นหน่วยงานคัดเลือกนักศึกษาเพื่อเข้าปฏิบัติงานกับสถานประกอบการ (ร้อยละ 61.3)

2. สถานประกอบการมีความพึงพอใจในการปฏิบัติงานของนักศึกษาศหกิจศึกษาในด้านทักษะพิสัยโดยรวมอยู่ในระดับมาก (4.35) โดยประเด็นที่มีค่าเฉลี่ยความพึงพอใจสูงสุดคือ การพัฒนาทักษะด้านต่าง ๆ ในการทำงานอย่างต่อเนื่อง (4.36) ส่วนประเด็นที่มีค่าเฉลี่ยความพึงพอใจน้อยที่สุดคือ การจัดการและการวางแผน (3.89) ซึ่งสอดคล้องกับผลการปฏิบัติงานศหกิจศึกษาของคณะบริหารธุรกิจ สาขาวิชาการจัดการและสาขาวิชาคอมพิวเตอร์ธุรกิจ ส่วนประเด็นที่มีค่าความพึงพอใจน้อยที่สุดของคณะบริหารธุรกิจ สาขาวิชาการจัดการทรัพยากรมนุษย์ คณะนิเทศศาสตร์ สาขาวิชาการโฆษณาและการประชาสัมพันธ์ และวิทยาลัยนานาชาติดิษยะศรีน สาขาวิชาภาษาอังกฤษธุรกิจ คือ วิจารณ์ญาณและการตัดสินใจ (3.70, 3.78 และ 3.81 ตามลำดับ) แต่คณะบริหารธุรกิจ สาขาวิชาการตลาด ประเด็นที่มีค่าความพึงพอใจน้อยที่สุดคือ ความรู้ความชำนาญด้านการปฏิบัติการ (3.91)

3. สถานประกอบการมีความพึงพอใจในการปฏิบัติงานของนักศึกษาศหกิจศึกษาในด้านจิตพิสัยโดยรวมอยู่ในระดับมาก (4.44) โดยประเด็นที่มีค่าเฉลี่ยความพึงพอใจสูงสุดคือ คุณธรรมและจริยธรรม (4.59) ส่วนประเด็นที่มีค่าเฉลี่ยความพึงพอใจน้อยที่สุดคือ การตรงต่อเวลาในการทำงาน (3.87) ซึ่งสอดคล้องกับผลการปฏิบัติงานศหกิจศึกษาของคณะบริหารธุรกิจ สาขาวิชาการตลาดและสาขาวิชาการจัดการ ส่วนประเด็นที่มีค่าความพึงพอใจน้อยที่สุดของคณะบริหารธุรกิจ สาขาวิชาการจัดการทรัพยากรมนุษย์ และวิทยาลัยนานาชาติดิษยะศรีน สาขาวิชาภาษาอังกฤษธุรกิจ คือ ความสามารถเริ่มต้นทำงานได้ด้วยตนเอง (3.90 และ 4.07) ตามลำดับ แต่คณะบริหารธุรกิจ สาขาวิชาคอมพิวเตอร์ธุรกิจ

ประเด็นที่มีค่าความพึงพอใจน้อยที่สุดคือ ความมีระเบียบวินัยในการปฏิบัติตามวัฒนธรรมขององค์กร (4.55)

4. จากการสำรวจความพึงพอใจของสถานประกอบการที่มีต่อนักศึกษาสหกิจศึกษา รุ่นที่ 13 มีข้อเสนอแนะสามารถสรุปได้ดังนี้

4.1 มหาวิทยาลัยควรจัดกิจกรรมหรือ โครงการที่ให้นักศึกษามีความสามารถกล้าเสนอแนวความคิดและเสนอข้อมูลต่อสาธารณชนมากขึ้น เพื่อเตรียมความพร้อมก่อนการปฏิบัติงานสหกิจศึกษา และเพื่อเป็นการแสดงศักยภาพของนักศึกษาในแต่ละสาขาวิชา

4.2 มหาวิทยาลัยควรมีกิจกรรมต่าง ๆ ที่ปลูกฝังจิตสำนึกและให้นักศึกษาตระหนักถึงผลประโยชน์ของการมีระเบียบวินัยตรงต่อเวลา และมีความกระตือรือร้นในการเรียน ซึ่งจะส่งผลสืบเนื่องต่อไปสำหรับการทำงานในอนาคต

4.3 มหาวิทยาลัยควรจัดกิจกรรมหรือ โครงการที่ให้นักศึกษาได้นำความรู้ทางด้านภาษาอังกฤษไปใช้ในส่วนหนึ่งของชีวิตประจำวัน หรือส่วนหนึ่งของการเรียนการสอน เพื่อเพิ่มทักษะทางด้านภาษาที่นำไปใช้ในการทำงานได้

4.4 มหาวิทยาลัยควรจัดกิจกรรมหรือ โครงการที่ปลูกฝังจิตสำนึกด้านการวางตัวให้เหมาะสมกับกาลเทศะ มีสัมมาคารวะ อ่อนน้อมถ่อมตน ทั้งนี้เพื่อเป็นการปลูกฝังให้นักศึกษารู้จักการปรับตัว และพร้อมต่อการเปลี่ยนแปลงในสถานการณ์การทำงานจริงได้

รายงานผลการวิจัยสถาบัน เรื่อง ความพึงพอใจของสถานประกอบการที่มีต่อนักศึกษาสหกิจศึกษา รุ่นที่ 13 ปีการศึกษา 1/2553 มหาวิทยาลัยหาดใหญ่

ความเป็นมาและความสำคัญของปัญหา

ปี 2547 มหาวิทยาลัยหาดใหญ่ ได้กำหนดหลักสูตรการเรียนการสอนในรายวิชาสหกิจศึกษา สำหรับนักศึกษาที่กำลังศึกษาอยู่ในชั้นปีที่ 3 หรือชั้นปีที่ 4 ขึ้น โดยมีวัตถุประสงค์เพื่อให้ นักศึกษาได้ มีประสบการณ์ทำงานจริง ปฏิบัติงานเปรียบเสมือนพนักงานจริงของสถานประกอบการนั้น ๆ ทั้งนี้ เพื่อให้สอดคล้องกับมาตรฐานการดำเนินงานสหกิจศึกษาไทยของสมาคมสหกิจศึกษาไทย และจากปี 2547 ถึงปัจจุบันมหาวิทยาลัยหาดใหญ่ได้ผลิตบัณฑิตตามหลักสูตรสหกิจศึกษาจำนวน 14 รุ่น โดย ฝ่ายสหกิจศึกษาและการฝึกงาน ศูนย์พัฒนาอาชีพนักศึกษา มหาวิทยาลัยหาดใหญ่ ได้เก็บรวบรวมและ ประเมินผลการปฏิบัติงานนักศึกษาสหกิจศึกษาโดยทั้งสถานประกอบการ อาจารย์นิเทศสหกิจศึกษาใน แต่ละรุ่น ซึ่งสถานประกอบการมีข้อเสนอแนะในประเด็นของการคัดเลือกนักศึกษาโดยมีความประสงค์ จะคัดเลือกนักศึกษาโดยตรง เพื่อพิจารณาความสามารถกับลักษณะงานที่เหมาะสมกับนักศึกษาแต่ละคน (จากผลการประเมินการปฏิบัติงานของนักศึกษาโดยสถานประกอบการ รุ่นที่ 12 ปีการศึกษา 2552) จากข้อเสนอแนะดังกล่าว ทำให้ฝ่ายสหกิจศึกษาและการฝึกงานเล็งเห็นว่าวิธีการคัดเลือกนักศึกษา โดยสถานประกอบการ โดยตรงเป็นตัวแปรหนึ่งที่สามารถสร้างความพึงพอใจในการปฏิบัติงานของ นักศึกษาได้ และเป็นการสร้างโอกาสในการรับนักศึกษาสหกิจศึกษาในรุ่นต่อ ๆ ไป ผู้วิจัยจึงมีความสนใจ ที่จะศึกษาถึงความสัมพันธ์ของวิธีการคัดเลือกนักศึกษาสหกิจศึกษากับความพึงพอใจของสถานประกอบการ ที่มีต่อนักศึกษาสหกิจศึกษา รุ่นที่ 13 ปีการศึกษา 1/2553

ในการปฏิบัติงานของนักศึกษาสหกิจศึกษารุ่นที่ 13 ประกอบด้วย 2 คณะ 1 วิทยาลัย 7 สาขาวิชา ได้แก่ คณะบริหารธุรกิจ สาขาวิชาการจัดการ การจัดการทรัพยากรมนุษย์ การบัญชี การตลาด และ สาขาวิชาคอมพิวเตอร์ธุรกิจ คณะนิเทศศาสตร์ สาขาการโฆษณาและการประชาสัมพันธ์ และ วิทยาลัยนานาชาติดิษยะสริน สาขาวิชาภาษาอังกฤษธุรกิจ และเพื่อให้การจัดโครงการสหกิจศึกษา บรรลุวัตถุประสงค์ มหาวิทยาลัยจึงได้จัดทำแบบสำรวจความพึงพอใจของสถานประกอบการที่มีต่อนักศึกษาสหกิจศึกษา รุ่นที่ 13 ปีการศึกษา 1/2553 (ปฏิบัติงาน 24 พฤษภาคม 2553 ถึงวันที่ 10 กันยายน 2553) ซึ่งเป็นเครื่องมือที่ใช้วัดความพึงพอใจของสถานประกอบการที่มีต่อนักศึกษาสหกิจศึกษา อีกทั้ง เพื่อนำไปใช้ประโยชน์ในการปรับปรุงและพัฒนาคุณภาพการเรียนการสอนและพัฒนาหลักสูตรให้มี คุณภาพมากยิ่งขึ้น นอกจากนี้ คณะ สาขาวิชา และฝ่ายสหกิจศึกษาและการฝึกงาน ศูนย์พัฒนาอาชีพ นักศึกษา ยังสามารถนำผลการวิจัยมาใช้เป็นแนวทางในพัฒนาการจัดกิจกรรมหรือ โครงการที่เกี่ยวข้อง กับสหกิจศึกษาให้ได้บัณฑิตที่มีคุณภาพสอดคล้องกับความต้องการของหน่วยงานผู้ใช้บัณฑิต หรือ ผู้ประกอบการ และสอดคล้องกับความต้องการของตลาดแรงงานต่อไปได้

วัตถุประสงค์

1. เพื่อศึกษาระดับความพึงพอใจของสถานประกอบการที่เข้าร่วม โครงการสหกิจศึกษาที่มีต่อนักศึกษาสหกิจศึกษา รุ่นที่ 13 ปีการศึกษา 1/2553 ในด้านทักษะพิสัยและจิตพิสัย
2. เพื่อศึกษาวิธีการคัดเลือกนักศึกษาของสถานประกอบการที่เข้าร่วม โครงการสหกิจศึกษาที่มีผลต่อความพึงพอใจของสถานประกอบการที่มีต่อการปฏิบัติงานของนักศึกษาสหกิจศึกษา รุ่นที่ 13 ปีการศึกษา 1/2553

ขอบเขตการวิจัย

การวิจัยครั้งนี้ผู้วิจัยกำหนดขอบเขตในการศึกษา ดังนี้

1. ประเมินความพึงพอใจของสถานประกอบการที่มีต่อนักนักศึกษาสหกิจศึกษา เป็นการประเมินเฉพาะความพึงพอใจในด้านทักษะพิสัยและจิตพิสัย โดยด้านทักษะพิสัย ประกอบด้วยปริมาณงาน คุณภาพงาน ความรู้ความสามารถทางวิชาการ ความสามารถในการเรียนรู้และประยุกต์วิชาการ ความรู้ความชำนาญด้านปฏิบัติการ วิจารณ์งานในการตัดสินใจ การจัดการและวางแผน ทักษะการสื่อสาร การพัฒนาทักษะด้านต่าง ๆ อย่างต่อเนื่อง การวางแผนและความสม่ำเสมอในการจัดทำรายงาน ประโยชน์ของผลการปฏิบัติงานของนักศึกษาที่มีต่อสถานประกอบการ ซึ่งในด้านจิตพิสัย ประกอบด้วย ความรับผิดชอบ ความสนใจในการทำงาน ความสามารถเริ่มต้นทำงานได้ด้วยตนเอง การตอบสนองต่อการสั่งการ บุคลิกภาพและการวางตัว มนุษยสัมพันธ์ ความมีระเบียบวินัยปฏิบัติตามวัฒนธรรมขององค์กร คุณธรรมและจริยธรรม และการตรงต่อเวลาในการทำงาน
2. ประชากรในการศึกษาครั้งนี้ ประกอบด้วยผู้ใช้บัณฑิตของสถานประกอบการที่เข้าร่วม โครงการสหกิจศึกษาในรุ่นที่ 13 จำนวน 100 แห่ง โดยกำหนดจำนวนแบบสอบถามตามจำนวนของ นักศึกษาสหกิจศึกษาที่เข้าไปปฏิบัติงานในแต่ละแห่ง ซึ่งมีจำนวนแบบสอบถามรวม 161 ชุด

รูปแบบการวิจัย

การวิจัยครั้งนี้ใช้วิธีการวิจัยเชิงสำรวจ (Survey Research)

นิยามศัพท์เฉพาะ

1. **ทักษะพิสัย** หมายถึง ทักษะของนักศึกษาสหกิจศึกษาที่เกิดจากความรู้ ความเข้าใจในการปฏิบัติงาน อันเนื่องมาจากความรู้ความสามารถทางวิชาการและประยุกต์ใช้ได้ เกิดความชำนาญในการปฏิบัติการ มีการจัดการการวางแผน มีวิจารณ์งานในการตัดสินใจ สามารถสื่อสารและพัฒนาทักษะเพื่อการทำงานอย่างต่อเนื่อง

2. **จิตพิสัย** หมายถึง ความรับผิดชอบในหน้าที่การงาน มีระเบียบวินัย ตรงต่อเวลา ความสนใจ อดุสาหะ สามารถเริ่มต้นการทำงานได้ด้วยตนเอง ตอบสนองต่อการสั่งการ การมีมนุษยสัมพันธ์ที่ดี สามารถปฏิบัติตนตามวัฒนธรรมองค์กรได้

กลุ่มตัวอย่าง

การสุ่มตัวอย่างในการสำรวจครั้งนี้ ใช้วิธีการสุ่มแบบเจาะจงเฉพาะสถานประกอบการที่เข้าร่วมโครงการสหกิจศึกษา รุ่นที่ 13 ปีการศึกษา 1/2553 จำนวน 100 แห่ง ส่งแบบสำรวจจำนวน 161 ชุด (ตามจำนวนรวมนักศึกษาสหกิจศึกษา รุ่นที่ 13 ปีการศึกษา 1/2553) ได้รับแบบสำรวจคืน 150 ชุด คิดเป็นร้อยละ 93.17 ของแบบสำรวจที่ส่งไปทั้งหมด โดยแบ่งเป็นสาขาวิชาได้ดังตารางที่ 1

ตารางที่ 1 แสดงจำนวนร้อยละของนักศึกษาสหกิจศึกษาและสถานประกอบการที่ตอบแบบสำรวจ จำแนกตามสาขาวิชาที่นักศึกษาก่อปฏิบัติงานสหกิจศึกษา รุ่นที่ 13

สาขาวิชา	จำนวน แบบสำรวจที่ส่ง	จำนวน แบบสำรวจที่ได้รับคืน	
		จำนวน	ร้อยละ
การบัญชี	11	0	0
การตลาด	33	33	20.50
การจัดการ	18	18	11.18
การจัดการทรัพยากรมนุษย์	10	10	6.21
คอมพิวเตอร์ธุรกิจ	11	11	6.83
ภาษาอังกฤษธุรกิจ	42	42	26.09
การโฆษณาและการประชาสัมพันธ์	36	36	22.36
รวม	161	150	93.17

เครื่องมือและวิธีการสร้างเครื่องมือในการวิจัย

เครื่องมือที่ใช้ในการสำรวจครั้งนี้เป็นแบบสำรวจความพึงพอใจของสถานประกอบการที่มีต่อนักศึกษาสหกิจศึกษา รุ่นที่ 13 ปีการศึกษา 1/2553 ผู้วิจัยสร้างเพื่อวัดระดับความพึงพอใจที่มีต่อนักศึกษาสหกิจศึกษาในด้านทักษะพิสัย และจิตพิสัย โดยมีรายละเอียดดังนี้

ส่วนที่ 1 เป็นข้อคำถามเกี่ยวกับข้อมูลทั่วไปของสถานประกอบการ โดยใช้ระดับการวัดข้อมูลประเภทมาตรานามบัญญัติ (Nominal scale) ได้แก่ ประเภทหน่วยงาน (เป็นคำถามแบบหลายตัวเลือก) และวิธีการคัดเลือกนักศึกษาสหกิจศึกษา (เป็นคำถาม แบบ 2 ตัวเลือก)

ส่วนที่ 2 เป็นข้อคำถามวัดระดับความพึงพอใจ โดยใช้ระดับการวัดข้อมูลประเภทอันตรภาค (Interval scale) มีลักษณะเป็นมาตราส่วนประมาณค่าตามแนวคิดของ Likert มี 5 ระดับ คือ น้อยที่สุด น้อยปานกลาง มาก และมากที่สุด กำหนดคะแนนเป็น 1, 2, 3, 4 และ 5 ตามลำดับ ได้แก่ ด้านทักษะพิสัย และด้านจิตพิสัย

ส่วนที่ 3 เป็นข้อคำถามเกี่ยวกับข้อคิดเห็นของสถานประกอบการที่มีต่อนักศึกษาสหกิจศึกษารุ่นที่ 13 เป็นการสอบถามเป็นคำถามปลายปิด (Close – ended question) เป็นคำถามแบบหลายตัวเลือก ได้แก่ จุดเด่น ข้อควรปรับปรุง และโอกาสในการรับเข้าทำงานในอนาคต

แบบสำรวจที่สร้างขึ้นมีคุณภาพด้านความเชื่อมั่นที่คำนวณจากค่าสัมประสิทธิ์แอลฟาของครอนบาคที่ได้ค่าความเชื่อมั่นแต่ละด้าน คือ ด้านทักษะพิสัยและด้านจิตพิสัย มีค่าเท่ากับ 0.94 และ 0.91 ตามลำดับ และรวมทั้งฉบับมีค่า 0.96

การเก็บรวบรวมข้อมูล

การเก็บรวบรวมครั้งนี้ เป็นการเก็บรวบรวมข้อมูลด้วยวิธีการส่งทางไปรษณีย์ มีขั้นตอนการดำเนินการดังนี้

1. รวบรวมที่อยู่ของสถานประกอบการและจำนวนนักศึกษาที่ออกปฏิบัติงานสหกิจศึกษารุ่นที่ 13 ปีการศึกษา 1/2553 และตรวจสอบความถูกต้องของข้อมูล โดยมีนักศึกษาจำนวน 161 คน และสถานประกอบการจำนวน 100 แห่ง

2. นำส่งโดยนักศึกษาสหกิจศึกษารุ่นที่ 13 ให้สถานประกอบการตามที่อยู่ในข้อ 1 พร้อมทั้งเจ้าหน้าที่ของฝ่ายสหกิจศึกษาและการฝึกงาน ศูนย์พัฒนาอาชีพนักศึกษา เพื่อให้สถานประกอบการส่งแบบสำรวจกลับ ซึ่งได้รับแบบสำรวจกลับคืนจำนวน 150 ชุด คิดเป็นร้อยละ 93.17 ของแบบสำรวจที่ส่งไปทั้งหมด

สมมติฐานของการวิจัย

วิธีการคัดเลือกนักศึกษาสหกิจศึกษาที่แตกต่างกันมีระดับความพึงพอใจต่อการปฏิบัติงานของนักศึกษาสหกิจศึกษาต่างกัน

การวิเคราะห์ข้อมูล

การวิเคราะห์ข้อมูล ดำเนินการวิเคราะห์โดยใช้โปรแกรมสำเร็จรูป SPSS for Window Version 11.5 ซึ่งมีรายละเอียดสถิติที่ใช้ในการวิเคราะห์ ดังนี้

1. ค่าร้อยละ (Percentage) สำหรับข้อมูลทั่วไปของสถานประกอบการ
2. ค่าเฉลี่ย (Mean) สำหรับข้อมูลเกี่ยวกับความพึงพอใจของสถานประกอบการที่มีต่อนักศึกษาสหกิจศึกษารุ่นที่ 13 ที่เป็นมาตราส่วนประมาณค่า 5 ระดับ และนำค่าเฉลี่ยไปเทียบกับ

เกณฑ์สัมบูรณ์ของ วัน เดชพิชัย (วัน เดชพิชัย, 2535 : 531 – 532) เพื่อประเมินระดับความพึงพอใจ โดยมีรายละเอียด ดังนี้

ค่าเฉลี่ยระหว่าง	4.51 – 5.00	หมายถึง มีความพึงพอใจอยู่ในระดับมากที่สุด
ค่าเฉลี่ยระหว่าง	3.51 – 4.50	หมายถึง มีความพึงพอใจอยู่ในระดับมาก
ค่าเฉลี่ยระหว่าง	2.51 – 3.50	หมายถึง มีความพึงพอใจอยู่ในระดับปานกลาง
ค่าเฉลี่ยระหว่าง	1.51 – 2.50	หมายถึง มีความพึงพอใจอยู่ในระดับน้อยที่สุด
ค่าเฉลี่ยระหว่าง	1.00 – 1.50	หมายถึง มีความพึงพอใจอยู่ในระดับน้อย

3. ค่าเบี่ยงเบนมาตรฐาน (Standard Deviation) เพื่อหาการกระจายของข้อมูลเป็นรายด้านและรายข้อของความพึงพอใจของสถานประกอบการที่มีต่อนักศึกษาสหกิจศึกษา รุ่นที่ 13

4. ทดสอบสมมติฐานความแตกต่างของค่าเฉลี่ยกรณิประชากร 2 กลุ่มที่เป็นอิสระจากกัน ด้วยสถิติ t-test (Independent Samples t-test) โดยตัวแปรอิสระเป็น Nominal Scale ตัวแปรตามเป็น Interval Scale ได้แก่ วิธีการคัดเลือกนักศึกษาสหกิจศึกษากับความพึงพอใจของสถานประกอบการที่มีต่อนักศึกษาสหกิจศึกษา รุ่นที่ 13

ผลการวิเคราะห์ข้อมูล

ผลการวิเคราะห์ข้อมูลความพึงพอใจของสถานประกอบการที่มีต่อนักศึกษาสหกิจศึกษา รุ่นที่ 13 ปีการศึกษา 1/2553 นำเสนอเป็น 5 ตอน ดังนี้

ตอนที่ 1 ข้อมูลทั่วไปของสถานประกอบการ

ตอนที่ 2 ผลการศึกษาระดับความพึงพอใจของสถานประกอบการที่มีต่อนักศึกษาสหกิจศึกษา รุ่นที่ 13 ปีการศึกษา 1/2553

ตอนที่ 3 ผลการศึกษาระดับความพึงพอใจของสถานประกอบการที่มีต่อนักศึกษาสหกิจศึกษา รุ่นที่ 13 ปีการศึกษา 1/2553 จำแนกตามคณะ/สาขาวิชา

ตอนที่ 4 ผลการวิเคราะห์ข้อมูลเกี่ยวกับข้อคิดเห็นของสถานประกอบการในด้านจุดเด่น ข้อควรปรับปรุงของนักศึกษาสหกิจศึกษา และโอกาสในการรับเข้าทำงานในอนาคต

ตอนที่ 5 ผลการทดสอบสมมติฐานเกี่ยวกับวิธีการคัดเลือกนักศึกษาสหกิจศึกษาที่แตกต่างกัน มีระดับความพึงพอใจต่อการปฏิบัติงานของนักศึกษาสหกิจศึกษาแตกต่างกัน

ตอนที่ 1 ข้อมูลทั่วไปของสถานประกอบการ

ผู้ตอบแบบสำรวจส่วนใหญ่เป็นหน่วยงานประเภทเอกชน (ร้อยละ 64) มีวิธีการคัดเลือก นักศึกษาสหกิจศึกษา รุ่นที่ 13 ปีการศึกษา 1/2553 โดยมอบหมายให้มหาวิทยาลัยเป็นผู้คัดเลือก นักศึกษาสหกิจศึกษา (ร้อยละ 61.3)

ตอนที่ 2 ผลการศึกษาระดับความพึงพอใจของสถานประกอบการที่มีต่อนักศึกษาสหกิจศึกษา รุ่นที่ 13 ปีการศึกษา 1/2553

ความพึงพอใจของสถานประกอบการที่มีต่อนักศึกษาสหกิจศึกษา รุ่นที่ 13 ปีการศึกษา 1/2553 โดยภาพรวมอยู่ในระดับมาก ($\bar{x} = 4.42$) โดยประเด็นด้านจิตพิสัยมีค่าเฉลี่ยมากกว่าด้านทักษะพิสัย ซึ่งมีค่าเฉลี่ยระดับความพึงพอใจ คือ 4.44 และ 4.35 ตามลำดับ และเมื่อพิจารณาในแต่ละประเด็น มีผลการวิเคราะห์ ดังนี้

ความพึงพอใจด้านทักษะพิสัย พบว่า ทุกประเด็นมีความพึงพอใจอยู่ในระดับมาก เช่นเดียวกัน และสามารถจัดอันดับความพึงพอใจด้านทักษะพิสัยอันดับแรก คือ การพัฒนาทักษะด้านต่าง ๆ ในการทำงานอย่างต่อเนื่อง ($\bar{x} = 4.36$) และรองลงมาตามลำดับ ได้แก่ ปริมาณงานที่นักศึกษาสหกิจศึกษา ได้รับมอบหมาย ($\bar{x} = 4.28$) คุณภาพงาน ความสามารถในการเรียนรู้และประยุกต์วิชาการและ ทักษะการสื่อสารมีระดับความพึงพอใจเท่ากัน คือ ($\bar{x} = 4.17$) ความรู้ความสามารถทางวิชาการ ($\bar{x} = 4.12$) ประโยชน์ของสหกิจศึกษาที่มีต่อสถานประกอบการ ($\bar{x} = 4.11$) การวางแผนและความสม่ำเสมอในการจัดทำรายงาน ($\bar{x} = 4.10$) ความรู้ความชำนาญด้านปฏิบัติการ ($\bar{x} = 4.08$) วิจารณ์งานและการตัดสินใจ ($\bar{x} = 3.93$) และลำดับสุดท้าย คือ การจัดการและการวางแผน ($\bar{x} = 3.89$)

ความพึงพอใจด้านจิตพิสัย พบว่า ทุกประเด็นมีความพึงพอใจอยู่ในระดับมาก ยกเว้น ประเด็นคุณธรรมและจริยธรรม มีความพึงพอใจอยู่ในระดับมากที่สุด ($\bar{x} = 4.59$) และสามารถจัดอันดับ ความพึงพอใจด้านจิตพิสัยรองลงมาตามลำดับ ได้แก่ ด้านมนุษยสัมพันธ์ ($\bar{x} = 4.49$) บุคลิกภาพและ การวางตัว ($\bar{x} = 4.29$) การตอบสนองต่อการสั่งการ ($\bar{x} = 4.27$) ความสนใจอุตสาหกรรมในการทำงาน ($\bar{x} = 4.25$) ความรับผิดชอบและเป็นผู้ที่วางใจได้ ($\bar{x} = 4.22$) ความมีระเบียบวินัย ปฏิบัติตาม วัฒนธรรมขององค์กร ($\bar{x} = 4.19$) ความสามารถเริ่มต้นทำงานได้ด้วยตนเอง ($\bar{x} = 4.11$) และลำดับ สุดท้าย คือ การตรงต่อเวลาในการทำงาน ($\bar{x} = 3.87$)

ตอนที่ 3 ผลการศึกษาระดับความพึงพอใจของสถานประกอบการที่มีต่อนักศึกษาสหกิจศึกษา รุ่นที่ 13 ปีการศึกษา 1/2553 จำแนกตามคณะ/สาขา

ผู้วิจัยศึกษาสำรวจความพึงพอใจของสถานประกอบการที่มีต่อนักศึกษาสหกิจศึกษา รุ่นที่ 13 ในแต่ละสาขาวิชาและเปรียบเทียบความแตกต่างของความพึงพอใจโดยจำแนกตามประเด็น ความพึงพอใจในด้านต่าง ๆ ดังนี้

3.1 ระดับความพึงพอใจของสถานประกอบการที่มีต่อนักศึกษาศหกิจศึกษา รุ่นที่ 13 คณะบริหารธุรกิจ

3.1.1 ความพึงพอใจด้านทักษะพิสัย สถานประกอบการมีความพึงพอใจต่อการปฏิบัติงานของนักศึกษาศหกิจศึกษา รุ่นที่ 13 ในสาขาวิชาต่าง ๆ ของคณะบริหารธุรกิจโดยภาพรวมแตกต่างกันอย่างมีนัยสำคัญทางสถิติที่ระดับ 0.05 (ค่า Sig. เท่ากับ 0.005 ซึ่งมีค่าน้อยกว่า 0.05) และเมื่อพิจารณา ระดับความพึงพอใจในแต่ละสาขาวิชา พบว่า สถานประกอบการมีความพึงพอใจต่อการปฏิบัติงานของนักศึกษาศหกิจศึกษาสาขาวิชาคอมพิวเตอร์ธุรกิจและสาขาวิชาการจัดการในระดับมากที่สุด โดยมีค่าเฉลี่ยเท่ากับ 5.00 และ 4.56 ตามลำดับ และมีความพึงพอใจนักศึกษาศหกิจศึกษาสาขาวิชาการตลาดและการจัดการทรัพยากรมนุษย์ในระดับมาก โดยมีค่าเฉลี่ยเท่ากับ 4.27 และ 4.10 ตามลำดับ เมื่อพิจารณาด้านทักษะพิสัยในแต่ละประเด็นของแต่ละสาขาวิชา สรุปได้ดังนี้

3.1.1.1 สาขาวิชาการจัดการ สถานประกอบการมีความพึงพอใจต่อการปฏิบัติงานของนักศึกษาศหกิจศึกษา สาขาวิชาการจัดการ รุ่นที่ 13 ในระดับมากทุกประเด็น ยกเว้นประเด็นการพัฒนาทักษะด้านต่าง ๆ ในการทำงานอย่างต่อเนื่อง มีความพึงพอใจในระดับมากที่สุดและมีค่าเฉลี่ยสูงสุด ($\bar{x} = 4.44$) ส่วนประเด็นที่มีค่าเฉลี่ยน้อยที่สุด คือ การจัดการและการวางแผน ($\bar{x} = 3.89$)

3.1.1.2 สาขาวิชาการจัดการทรัพยากรมนุษย์ สถานประกอบการมีความพึงพอใจต่อการปฏิบัติงานของนักศึกษาศหกิจศึกษา สาขาวิชาการจัดการทรัพยากรมนุษย์ รุ่นที่ 13 ในระดับมากทุกประเด็น ส่วนประเด็นที่มีค่าเฉลี่ยสูงสุด คือ การพัฒนาทักษะด้านต่าง ๆ ในการทำงานอย่างต่อเนื่อง ($\bar{x} = 4.20$) ส่วนประเด็นที่มีค่าเฉลี่ยน้อยที่สุด คือ วิจารณ์งานและการตัดสินใจ ($\bar{x} = 3.70$)

3.1.1.3 สาขาวิชาการตลาด สถานประกอบการมีความพึงพอใจต่อการปฏิบัติงานของนักศึกษาศหกิจศึกษา สาขาวิชาการตลาด รุ่นที่ 13 ในระดับมากทุกประเด็น ส่วนประเด็นที่มีค่าเฉลี่ยสูงสุด คือ การพัฒนาทักษะด้านต่าง ๆ ในการทำงานอย่างต่อเนื่อง ($\bar{x} = 4.36$) ส่วนประเด็นที่มีค่าเฉลี่ยน้อยที่สุด คือ ความรู้ความชำนาญด้านปฏิบัติการ ($\bar{x} = 3.91$)

3.1.1.4 สาขาวิชาคอมพิวเตอร์ธุรกิจ สถานประกอบการมีความพึงพอใจต่อการปฏิบัติงานของนักศึกษาศหกิจศึกษา สาขาวิชาคอมพิวเตอร์ธุรกิจ รุ่นที่ 13 ในระดับมากที่สุดทุกประเด็น ยกเว้น ประเด็นเรื่องการจัดการและการวางแผน มีความพึงพอใจในระดับมากและมีค่าเฉลี่ยน้อยที่สุด ($\bar{x} = 4.36$) ส่วนประเด็นที่มีค่าเฉลี่ยสูงสุดเท่ากัน 2 ประเด็น คือ ความสามารถในการเรียนรู้และประยุกต์วิชาการ และประเด็นเรื่องทักษะการสื่อสาร ($\bar{x} = 5.00$)

3.1.2 ความพึงพอใจด้านจิตพิสัย สถานประกอบการมีความพึงพอใจต่อการปฏิบัติงานของนักศึกษาศหกิจศึกษา รุ่นที่ 13 โดยภาพรวมในสาขาวิชาต่าง ๆ ของคณะบริหารธุรกิจไม่แตกต่างกันอย่างมีนัยสำคัญทางสถิติที่ระดับ 0.05 (ค่า Sig. เท่ากับ 0.072 ซึ่งมีค่ามากกว่า 0.05) และเมื่อพิจารณา ระดับความพึงพอใจในแต่ละสาขาวิชา พบว่า สถานประกอบการมีความพึงพอใจนักศึกษาศหกิจศึกษา สาขาวิชาคอมพิวเตอร์ธุรกิจและสาขาวิชาการจัดการในระดับมากที่สุด โดยมีค่าเฉลี่ยเท่ากับ 5.00 และ

4.67 ตามลำดับ และมีความพึงพอใจนักศึกษาศหกิจศึกษาสาขาวิชาการจัดการทรัพยากรมนุษย์และการตลาดในระดับมาก โดยมีค่าเฉลี่ยเท่ากับ 4.40 และ 4.27 ตามลำดับ เมื่อพิจารณาด้านจิตพิสัยในแต่ละประเด็นของแต่ละสาขาวิชา สรุปได้ดังนี้

3.1.2.1 สาขาวิชาการจัดการ สถานประกอบการมีความพึงพอใจต่อการปฏิบัติงานของนักศึกษาศหกิจศึกษา สาขาวิชาการจัดการ รุ่นที่ 13 ในประเด็นคุณธรรมและจริยธรรมในระดับมากที่สุด ($\bar{x} = 4.72$) แต่ในประเด็นที่สถานประกอบการมีความพึงพอใจเป็นลำดับสุดท้ายในด้านจิตพิสัยคือ ความสามารถเริ่มต้นทำงานได้ด้วยตนเองและการตอบสนองต่อการสั่งการ ซึ่งสถานประกอบการมีความพึงพอใจอยู่ในระดับมาก โดยมีค่าเฉลี่ยเท่ากับ 4.39 เท่ากันทั้งสองประเด็น

3.1.2.2 สาขาวิชาการจัดการทรัพยากรมนุษย์ สถานประกอบการมีความพึงพอใจต่อการปฏิบัติงานของนักศึกษาศหกิจศึกษา สาขาวิชาการจัดการทรัพยากรมนุษย์ รุ่นที่ 13 ในระดับมากทุกประเด็น ยกเว้นประเด็นเรื่องคุณธรรมและจริยธรรม มีความพึงพอใจในระดับมากที่สุดและมีค่าเฉลี่ยมากที่สุด ($\bar{x} = 4.90$) แต่ในประเด็นที่มีความพึงพอใจเป็นลำดับสุดท้ายคือ ด้านการตรงต่อเวลา ($\bar{x} = 3.40$)

3.1.2.3 สาขาวิชาการตลาด สถานประกอบการมีความพึงพอใจต่อการปฏิบัติงานของนักศึกษาศหกิจศึกษา สาขาวิชาการตลาด รุ่นที่ 13 ในระดับมากทุกประเด็น ยกเว้นประเด็นเรื่องคุณธรรมและจริยธรรม มีความพึงพอใจในระดับมากที่สุดและมีค่าเฉลี่ยมากที่สุด ($\bar{x} = 4.55$) แต่ในประเด็นที่มีความพึงพอใจเป็นลำดับสุดท้ายคือ ด้านการตรงต่อเวลา ($\bar{x} = 3.61$)

3.1.2.4 สาขาวิชาคอมพิวเตอร์ธุรกิจ สถานประกอบการมีความพึงพอใจต่อการปฏิบัติงานของนักศึกษาศหกิจศึกษา สาขาวิชาคอมพิวเตอร์ธุรกิจ รุ่นที่ 13 ในระดับมากที่สุดทุกประเด็น ยกเว้น ประเด็นเรื่องการตรงต่อเวลาในการทำงาน มีความพึงพอใจในระดับมากและมีค่าเฉลี่ยน้อยที่สุด ($\bar{x} = 4.27$) แต่ประเด็นเรื่องคุณธรรมและจริยธรรม มีค่าเฉลี่ยมากที่สุด ($\bar{x} = 5.00$)

3.2 ระดับความพึงพอใจของสถานประกอบการที่มีต่อนักศึกษาศหกิจศึกษา รุ่นที่ 13 คณะนิเทศศาสตร์ สาขาวิชาการโฆษณาและการประชาสัมพันธ์

3.2.1 ความพึงพอใจด้านทักษะพิสัย สถานประกอบการมีความพึงพอใจต่อการปฏิบัติงานของนักศึกษาในระดับมากทุกประเด็น โดยมีความพึงพอใจสูงสุดในเรื่องการพัฒนาทักษะด้านต่าง ๆ ในการทำงานอย่างต่อเนื่อง ($\bar{x} = 4.28$) และมีความพึงพอใจน้อยที่สุดในเรื่องของการพิจารณาและการตัดสินใจ ($\bar{x} = 3.78$)

3.2.2 ความพึงพอใจด้านจิตพิสัย สถานประกอบการมีความพึงพอใจต่อการปฏิบัติงานของนักศึกษาในระดับมากทุกประเด็น โดยมีความพึงพอใจสูงสุดในเรื่องคุณธรรมและจริยธรรม ($\bar{x} = 4.44$) และมีความพึงพอใจน้อยที่สุดในเรื่องของการตรงต่อเวลาในการทำงาน ($\bar{x} = 3.83$)

3.3 ระดับความพึงพอใจของสถานประกอบการที่มีต่อนักศึกษาศหกิจศึกษา รุ่นที่ 13 วิทยาลัยนานาชาติดิษยะศรีน สาขาวิชาภาษาอังกฤษธุรกิจ

3.3.1 ความพึงพอใจด้านทักษะพิสัย สถานประกอบการมีความพึงพอใจต่อการปฏิบัติงานของนักศึกษาในระดับมากทุกประเด็น โดยมีความพึงพอใจสูงสุดในเรื่องการพัฒนาทักษะด้านต่าง ๆ ในการทำงานอย่างต่อเนื่องและปริมาณงาน ($\bar{x} = 4.33$) และมีความพึงพอใจน้อยที่สุดในเรื่องของการตรวจงานและการตัดสินใจ ($\bar{x} = 3.81$)

3.3.2 ความพึงพอใจด้านจิตพิสัย สถานประกอบการมีความพึงพอใจต่อการปฏิบัติงานของนักศึกษาในระดับมากทุกประเด็น ยกเว้นเรื่องคุณธรรมและจริยธรรม มีความพึงพอใจในระดับมากที่สุด ($\bar{x} = 4.52$) และมีความพึงพอใจน้อยที่สุดในเรื่องความสามารถเริ่มต้นทำงานได้ด้วยตนเอง ($\bar{x} = 4.07$)

ตอนที่ 4 ผลการวิเคราะห์ข้อมูลเกี่ยวกับข้อคิดเห็นของสถานประกอบการในด้านจุดเด่น ข้อควรปรับปรุงของนักศึกษาศหกิจศึกษา และโอกาสในการรับเข้าทำงานในอนาคต

4.1 ความคิดเห็นของสถานประกอบการเกี่ยวกับจุดเด่นของนักศึกษาศหกิจศึกษา รุ่นที่ 13 สามารถสรุปได้ ดังนี้

สถานประกอบการมีความคิดเห็นเกี่ยวกับจุดเด่นของนักศึกษาในภาพรวมสามารถสรุปได้ 12 ประเด็น โดยประเด็นที่เป็นจุดเด่นของศึกษา 5 อันดับแรก ได้แก่ การมีมนุษยสัมพันธ์ดี (ร้อยละ 20.86) รองลงมาตามลำดับ คือ นักศึกษามีความรับผิดชอบต่อน้ำที่ (ร้อยละ 18.71) มีความตั้งใจมุ่งมั่นและขยัน (ร้อยละ 17.27) มีน้ำใจช่วยเหลือเพื่อนร่วมงาน (ร้อยละ 11.51) และลำดับสุดท้าย คือ มีความกระตือรือร้น (ร้อยละ 8.63) และเมื่อพิจารณาความคิดเห็นของสถานประกอบการเกี่ยวกับจุดเด่นของนักศึกษา โดยจำแนกตามสาขาวิชาต่าง ๆ ดังนี้

4.1.1 สาขาวิชาการจัดการ คณะบริหารธุรกิจ สถานประกอบการมีความคิดเห็นเกี่ยวกับจุดเด่นของนักศึกษสาขาวิชาการจัดการ คณะบริหารธุรกิจ สามารถสรุปได้ 5 ประเด็น โดยประเด็นที่เป็นจุดเด่นของนักศึกษมากที่สุด ได้แก่ การมีระเบียบวินัย การมีสัมมาคารวะ มีความกระตือรือร้น และสามารถแก้ปัญหาเฉพาะหน้าได้ดี โดยคิดเป็นร้อยละ 22.22 เท่ากันทั้ง 4 ด้าน และในประเด็นสุดท้าย คือ นักศึกษามีความตั้งใจมุ่งมั่นและขยัน (ร้อยละ 11.11)

4.1.2 สาขาวิชาการจัดการทรัพยากรมนุษย์ คณะบริหารธุรกิจ สถานประกอบการมีความคิดเห็นเกี่ยวกับจุดเด่นของนักศึกษสาขาวิชาการจัดการทรัพยากรมนุษย์ คณะบริหารธุรกิจ สามารถสรุปได้ 3 ประเด็น ได้แก่ ความสามารถในการเรียนรู้งานได้เร็วมากที่สุด (ร้อยละ 70) รองลงมาตามลำดับ คือ การมีระเบียบวินัยและตรงต่อเวลา (ร้อยละ 20) และการมีน้ำใจช่วยเหลือเพื่อนร่วมงาน (ร้อยละ 10)

4.1.3 สาขาวิชาคอมพิวเตอร์ธุรกิจ คณะบริหารธุรกิจ สถานประกอบการมีความคิดเห็นเกี่ยวกับจุดเด่นของนักศึกษาสาขาวิชาคอมพิวเตอร์ธุรกิจ คณะบริหารธุรกิจ สามารถสรุปได้ 2 ประเด็น โดยประเด็นที่เป็นจุดเด่นของนักศึกษามากที่สุด คือ การมีน้ำใจช่วยเหลือเพื่อนร่วมงานมากที่สุด (ร้อยละ 81.82) และลำดับสุดท้าย คือ มีความตั้งใจมุ่งมั่นและขยัน (ร้อยละ 18.18)

4.1.4 สาขาวิชาการตลาด คณะบริหารธุรกิจ สถานประกอบการมีความคิดเห็นเกี่ยวกับจุดเด่นของนักศึกษาสาขาวิชาการตลาด คณะบริหารธุรกิจ สามารถสรุปได้ 3 ประเด็น โดยประเด็นที่เป็นจุดเด่นของนักศึกษามากที่สุด คือ การมีมนุษยสัมพันธ์ดี (ร้อยละ 39.39) และรองมาตามลำดับ คือ นักศึกษามีความรับผิดชอบต่อน้ำที่ (ร้อยละ 36.36) และลำดับสุดท้าย คือ นักศึกษามีความตั้งใจมุ่งมั่นและขยัน (ร้อยละ 24.24)

4.1.5 สาขาวิชาการโฆษณาและการประชาสัมพันธ์ คณะนิเทศศาสตร์ สถานประกอบการมีความคิดเห็นเกี่ยวกับจุดเด่นของนักศึกษาสาขาวิชาการโฆษณาและการประชาสัมพันธ์ คณะนิเทศศาสตร์ สามารถสรุปได้ 6 ประเด็น โดยประเด็นที่เป็นจุดเด่นของนักศึกษามากที่สุด คือ การมีมนุษยสัมพันธ์ดี และมีความตั้งใจมุ่งมั่นและขยัน โดยคิดเป็นร้อยละ 227.27 เท่ากันทั้ง 2 ด้าน และรองมาตามลำดับ คือ นักศึกษามีความรับผิดชอบต่อน้ำที่ (ร้อยละ 21.21) มีระเบียบวินัยและตรงต่อเวลา (ร้อยละ 12.12) มีสัมมาคารวะ (ร้อยละ 9.09) และลำดับสุดท้าย คือ ความกระตือรือร้น (ร้อยละ 3.03)

4.1.6 สาขาวิชาภาษาอังกฤษธุรกิจ วิทยาลัยนานาชาติดิษยะศรี สถานประกอบการมีความคิดเห็นเกี่ยวกับจุดเด่นของนักศึกษาสาขาวิชาภาษาอังกฤษธุรกิจ วิทยาลัยนานาชาติดิษยะศรี สามารถสรุปได้ 6 ประเด็น โดยในประเด็นที่เป็นจุดเด่นของนักศึกษามากที่สุด คือ การมีมนุษยสัมพันธ์ดี มีความรับผิดชอบต่อน้ำที่ และมีความกระตือรือร้น โดยคิดเป็นร้อยละ 20.59 เท่ากันทั้ง 3 ด้าน และรองมาตามลำดับ คือ มีน้ำใจช่วยเหลือเพื่อนร่วมงาน (ร้อยละ 17.65) มีสัมมาคารวะ (ร้อยละ 11.76) และลำดับสุดท้าย คือ ความตั้งใจมุ่งมั่นและขยัน (ร้อยละ 8.28)

4.2 ความคิดเห็นของสถานประกอบการเกี่ยวกับข้อควรปรับปรุงของนักศึกษาสหกิจศึกษา รุ่นที่ 13 สามารถสรุปได้ ดังนี้

สถานประกอบการมีความคิดเห็นเกี่ยวกับข้อควรปรับปรุงของนักศึกษาในภาพรวม สามารถสรุปได้ 8 ประเด็น โดยประเด็นที่เป็นข้อควรปรับปรุงของศึกษา 5 อันดับแรก ได้แก่ ควรมีความกล้าแสดงออก (ร้อยละ 26.62) รองลงมาตามลำดับ คือ ควรระเบียบวินัยและตรงต่อเวลา (ร้อยละ 19.42) ควรมีความกระตือรือร้น (ร้อยละ 13.67) ควรมีความรู้เบื้องต้นทางด้านภาษาอังกฤษเพื่อใช้ในการทำงาน (ร้อยละ 10) และลำดับสุดท้าย คือ การมีสัมมาคารวะ (ร้อยละ 9.30) และเมื่อพิจารณาความคิดเห็นของสถานประกอบการเกี่ยวกับข้อควรปรับปรุงของนักศึกษา โดยจำแนกตามสาขาวิชาต่าง ๆ ดังนี้

4.2.1 สาขาวิชาการจัดการ คณะบริหารธุรกิจ สถานประกอบการมีความคิดเห็นเกี่ยวกับข้อควรปรับปรุงของนักศึกษาสาขาวิชาการจัดการ คณะบริหารธุรกิจ สามารถสรุปได้ 3 ประเด็น โดยในประเด็นที่เป็นข้อควรปรับปรุงของนักศึกษาเป็นอันดับแรก คือ ความมีความกล้าแสดงออก (ร้อยละ 55.56) และลำดับสุดท้าย คือ ความมีมนุษยสัมพันธ์ที่ดีและความมีน้ำใจช่วยเหลือเพื่อนร่วมงาน (ร้อยละ 22.22) เท่ากันทั้ง 2 ด้าน

4.2.2 สาขาวิชาการจัดการทรัพยากรมนุษย์ คณะบริหารธุรกิจ สถานประกอบการมีความคิดเห็นเกี่ยวกับข้อควรปรับปรุงของนักศึกษาสาขาวิชาการจัดการทรัพยากรมนุษย์ คณะบริหารธุรกิจ สามารถสรุปได้ 3 ประเด็น โดยข้อควรปรับปรุงเป็นลำดับแรก คือ ได้แก่ ความมีมนุษยสัมพันธ์ที่ดี (ร้อยละ 45.45) และลำดับสุดท้าย คือ ความมีความกระตือรือร้นและความรู้เบื้องต้นทางด้านภาษาอังกฤษเพื่อใช้ในการทำงาน (ร้อยละ 18.18) เท่ากันทั้ง 2 ด้าน

4.2.3 สาขาวิชาคอมพิวเตอร์ธุรกิจ คณะบริหารธุรกิจ สถานประกอบการมีความคิดเห็นเกี่ยวกับข้อควรปรับปรุงของนักศึกษาสาขาวิชาคอมพิวเตอร์ธุรกิจ คณะบริหารธุรกิจ สามารถสรุปได้ 3 ประเด็น โดยประเด็นที่เป็นข้อควรปรับปรุงของนักศึกษาเป็นลำดับแรก คือ ความมีระเบียบวินัยและตรงต่อเวลา และควรกล้าแสดงออก (ร้อยละ 36.36) เท่ากันทั้ง 2 ด้าน และลำดับสุดท้าย คือ ความรู้เบื้องต้นทางด้านภาษาอังกฤษเพื่อใช้ในการทำงาน (ร้อยละ 27.27)

4.2.4 สาขาวิชาการตลาด คณะบริหารธุรกิจ สถานประกอบการมีความคิดเห็นเกี่ยวกับข้อควรปรับปรุงของนักศึกษาสาขาวิชาการตลาด คณะบริหารธุรกิจ สามารถสรุปได้ 5 ประเด็น โดย ประเด็นที่เป็นข้อควรปรับปรุงของนักศึกษาเป็นอันดับแรก คือ ความมีความกล้าแสดงออก (ร้อยละ 50) รองลงมาตามลำดับ คือ ความมีความกระตือรือร้น (ร้อยละ 20) และลำดับสุดท้าย คือ ความมีระเบียบวินัยและตรงต่อเวลา ความมีสัมมาคารวะ และความรู้เบื้องต้นทางด้านภาษาอังกฤษเพื่อใช้ในการทำงาน (ร้อยละ 10) เท่ากันทั้ง 3 ด้าน

4.2.5 สาขาวิชาการโฆษณาและการประชาสัมพันธ์ คณะนิเทศศาสตร์ สถานประกอบการมีความคิดเห็นเกี่ยวกับข้อควรปรับปรุงของนักศึกษาสาขาวิชาการโฆษณาและการประชาสัมพันธ์ คณะนิเทศศาสตร์ สามารถสรุปได้ 2 ประเด็น คือ ความมีความกล้าแสดงออก (ร้อยละ 72.73) และความรู้เบื้องต้นทางด้านภาษาอังกฤษเพื่อใช้ในการทำงาน (ร้อยละ 27.27)

4.2.6 สาขาวิชาภาษาอังกฤษธุรกิจ วิทยาลัยนานาชาติดิษยะศรี สถานประกอบการมีความคิดเห็นเกี่ยวกับข้อควรปรับปรุงของนักศึกษาสาขาวิชาภาษาอังกฤษธุรกิจ วิทยาลัยนานาชาติดิษยะศรี สามารถสรุปได้ 3 ประเด็น ได้แก่ ความมีระเบียบวินัยและตรงต่อเวลา(ร้อยละ 47.06) และรองลงมาตามลำดับ คือ ควรกล้าแสดงออก (ร้อยละ 29.41) และลำดับสุดท้าย คือ ความมีความรู้เบื้องต้นทางด้านภาษาอังกฤษเพื่อใช้ในการทำงาน (ร้อยละ 23.53)

4.3 ความคิดเห็นของสถานประกอบการเกี่ยวกับโอกาสที่สถานประกอบการจะรับนักศึกษาเข้าทำงานในอนาคต สามารถสรุปได้ ดังนี้

สถานประกอบการส่วนใหญ่มีความคิดเห็นเกี่ยวกับโอกาสที่สถานประกอบการจะรับนักศึกษาเข้าทำงานในอนาคตโดยภาพรวม คิดเป็นร้อยละ 66 ซึ่งมีความสอดคล้องกับแต่ละสาขาวิชาที่โอกาสในการรับนักศึกษาเข้าทำงานในอนาคตมากกว่าไม่รับ โดยประเด็นโอกาสที่จะไม่รับนักศึกษาเข้าทำงานในอนาคต คิดเป็นร้อยละ 4.7 แต่ประเด็นที่สถานประกอบการไม่แน่ใจที่จะรับนักศึกษาเข้าทำงานในอนาคต คิดเป็นร้อยละ 29.3

ตอนที่ 5 ผลการทดสอบสมมติฐานเกี่ยวกับวิธีการคัดเลือกนักศึกษาสหกิจศึกษาที่แตกต่างกัน มีระดับความพึงพอใจต่อการปฏิบัติงานของนักศึกษาสหกิจศึกษาแตกต่างกัน

5.1 ความคิดเห็นของสถานประกอบการเกี่ยวกับความพึงพอใจต่อการปฏิบัติงานของนักศึกษาสหกิจศึกษาโดยรวม มีค่าเท่ากับ 0.186 ซึ่งมีค่ามากกว่า 0.05 หมายความว่า วิธีการคัดเลือกนักศึกษาสหกิจศึกษาที่แตกต่างกันมีความพึงพอใจต่อการปฏิบัติงานของนักศึกษาสหกิจศึกษาโดยรวมไม่ต่างกัน ซึ่งมีความสอดคล้องกับผลการทดสอบสมมติฐานของความพึงพอใจต่อการปฏิบัติงานของนักศึกษาสหกิจศึกษาในด้านทักษะพิสัยและด้านจิตพิสัย และเมื่อพิจารณาในแต่ละประเด็นพบว่า

ความคิดเห็นของสถานประกอบการเกี่ยวกับความพึงพอใจต่อการปฏิบัติงานของนักศึกษาสหกิจศึกษาในด้านทักษะพิสัย มีค่าเท่ากับ 0.308 ซึ่งมีค่ามากกว่า 0.05 หมายความว่า วิธีการคัดเลือกนักศึกษาสหกิจศึกษาที่แตกต่างกันมีความพึงพอใจต่อการปฏิบัติงานของนักศึกษาสหกิจศึกษาในด้านทักษะพิสัยโดยรวมไม่ต่างกัน อย่างมีนัยสำคัญทางสถิติที่ระดับ 0.05 และเมื่อพิจารณารายข้อของด้านทักษะพิสัย พบว่า วิธีการคัดเลือกนักศึกษาสหกิจศึกษาที่แตกต่างกันมีความพึงพอใจต่อการปฏิบัติงานของนักศึกษาสหกิจศึกษาไม่ต่างกันในทุกประเด็น

ความคิดเห็นของสถานประกอบการเกี่ยวกับความพึงพอใจต่อการปฏิบัติงานของนักศึกษาสหกิจศึกษาในด้านจิตพิสัย มีค่าเท่ากับ 0.190 ซึ่งมีค่ามากกว่า 0.05 หมายความว่า วิธีการคัดเลือกนักศึกษาสหกิจศึกษาที่แตกต่างกันมีความคิดเห็นเกี่ยวกับความพึงพอใจต่อการปฏิบัติงานของนักศึกษาสหกิจศึกษาในด้านทักษะพิสัยโดยรวมไม่ต่างกัน อย่างมีนัยสำคัญทางสถิติที่ระดับ 0.05 และเมื่อพิจารณารายข้อ พบว่า วิธีการคัดเลือกนักศึกษาสหกิจศึกษาที่แตกต่างกันมีความพึงพอใจต่อการปฏิบัติงานของนักศึกษาสหกิจศึกษาไม่ต่างกันในทุกประเด็น ยกเว้น ความพึงพอใจด้านความสามารถเริ่มต้นทำงานได้ด้วยตนเอง หมายความว่า วิธีการคัดเลือกนักศึกษาสหกิจศึกษาที่แตกต่างกันมีความพึงพอใจต่อความสามารถเริ่มต้นทำงานได้ด้วยตนเองต่างกัน

5.2 ผลการทดสอบสมมติฐานเกี่ยวกับวิธีการคัดเลือกนักศึกษาสหกิจศึกษาที่ต่างกััน มีระดับความพึงพอใจโดยภาพรวมต่อการปฏิบัติงานของนักศึกษาสหกิจศึกษาคณะบริหารธุรกิจแต่ละสาขาวิชาต่างกััน ซึ่งมีค่า Sig. เท่ากับ 0.604, 0.667, 0.855 และ 0.119 ซึ่งมีค่ามากกว่า 0.05 หมายความว่า วิธีการคัดเลือกนักศึกษาสหกิจศึกษาที่ต่างกัันมีความคิดเห็นเกี่ยวกับความพึงพอใจต่อการปฏิบัติงานของนักศึกษาสหกิจศึกษาคณะบริหารธุรกิจ สาขาวิชาการจัดการ การจัดการทรัพยากรมนุษย์ คอมพิวเตอร์ธุรกิจ และการตลาด ไม่ต่างกััน

สรุปและอภิปรายผล

จากการสำรวจความพึงพอใจของสถานประกอบการที่มีต่อการปฏิบัติงานของนักศึกษาสหกิจศึกษา รุ่นที่ 13 ปีการศึกษา 1/2553 สามารถสรุปและอภิปรายผลได้ ดังนี้

1. ความพึงพอใจของสถานประกอบการที่มีต่อนักศึกษาสหกิจศึกษา รุ่นที่ 13 ปีการศึกษา 1/2553 โดยภาพรวมอยู่ในระดับมาก ซึ่งประเด็นด้านจิตพิสัยมีค่าเฉลี่ยมากกว่าด้านทักษะพิสัย

2. ความพึงพอใจด้านจิตพิสัย พบว่า ทุกประเด็นมีความพึงพอใจอยู่ในระดับมาก ยกเว้น ประเด็นคุณธรรมและจริยธรรม มีความพึงพอใจอยู่ในระดับมากที่สุด ส่วนประที่มีค่าเฉลี่ยน้อยที่สุด คือการตรงต่อเวลาในการทำงาน ซึ่งมีความสอดคล้องกับความพึงพอใจของสถานประกอบการที่มีต่อสาขาวิชาการจัดการ

3. ความพึงพอใจด้านทักษะพิสัย พบว่า ทุกประเด็นมีความพึงพอใจอยู่ในระดับมาก เช่นเดียวกัน โดยประเด็นด้านการพัฒนาทักษะด้านต่าง ๆ ในการทำงานอย่างต่อเนื่องของนักศึกษา มีค่าเฉลี่ยที่สูงที่สุด แต่ประเด็นที่มีค่าเฉลี่ยที่น้อยที่สุด คือ การจัดการและการวางแผน ซึ่งมีความสอดคล้องกับความพึงพอใจของสถานประกอบการที่มีต่อสาขาวิชาการจัดการทรัพยากรมนุษย์ การตลาด คอมพิวเตอร์ธุรกิจ และสาขาวิชาการ โฆษณาและการประชาสัมพันธ์

4. ความคิดเห็นของสถานประกอบการเกี่ยวกับจุดเด่นของนักศึกษาสหกิจศึกษา รุ่นที่ 13 ในภาพรวม สามารถแยกได้ 12 ประเด็น โดยประเด็นที่เป็นจุดเด่นของนักศึกษามากที่สุด คือ การมีมนุษยสัมพันธ์ดี (ร้อยละ 19.30) ซึ่งมีความสอดคล้องกับจุดเด่นของนักศึกษาคณะบริหารธุรกิจ สาขาวิชาการตลาด คณะนิเทศศาสตร์ สาขาวิชาการ โฆษณาและการประชาสัมพันธ์ วิทยาลัยนานาชาติดิษยะศรีน สาขาวิชาภาษาอังกฤษธุรกิจ

5. ความคิดเห็นของสถานประกอบการเกี่ยวกับข้อควรปรับปรุงของนักศึกษาสหกิจศึกษา รุ่นที่ 13 ในภาพรวม สามารถแยกได้ 8 ประเด็น โดยประเด็นที่เป็นข้อควรปรับปรุงของนักศึกษามากที่สุด คือ ควรมีความกล้าแสดงออก (ร้อยละ 24.70) ซึ่งมีความสอดคล้องกับข้อควรปรับปรุงของนักศึกษาคณะบริหารธุรกิจ สาขาวิชาการจัดการ และสาขาวิชาการตลาด

6. ความคิดเห็นของสถานประกอบการเกี่ยวกับโอกาสที่สถานประกอบการจะรับนักศึกษาสหกิจศึกษา รุ่นที่ 13 เข้าทำงานในอนาคต ในภาพรวมโอกาสในการรับนักศึกษาเข้าทำงานในอนาคต มากกว่าไม่รับ (ร้อยละ 66) ซึ่งมีความสอดคล้องกับแนวโน้มที่สถานประกอบการจะรับนักศึกษาสหกิจศึกษา รุ่นที่ 13 ทุกสาขาวิชา ได้แก่ คณะบริหารธุรกิจ สาขาวิชาการจัดการ การจัดการทรัพยากรมนุษย์ คอมพิวเตอร์ธุรกิจ และการตลาด คณะนิเทศศาสตร์ สาขาวิชาการ โฆษณาและการประชาสัมพันธ์ และวิทยาลัยนานาชาติดิษยะศรีน สาขาวิชาภาษาอังกฤษธุรกิจ

ข้อเสนอแนะสำหรับการการวิจัยครั้งต่อไป

1. ศึกษาคุณลักษณะของนักศึกษาที่สถานประกอบการต้องการของแต่ละสาขาวิชา
2. ศึกษาสาเหตุในกรณีที่สถานประกอบการไม่รับนักศึกษาทำเข้างานในอนาคต
3. ศึกษาช่วงเวลาที่เหมาะสมสำหรับการจัดการเรียนการสอนรายวิชาสหกิจศึกษา
4. ศึกษาความพึงพอใจของนักศึกษาและอาจารย์ที่ปรึกษาสหกิจศึกษาที่มีต่อ

สถานประกอบการ

ข้อเสนอแนะในการนำผลการวิจัยไปใช้ประโยชน์ต่อการปฏิบัติงาน

1. คณะ/สาขาวิชา ควรนำข้อมูลการวิจัยครั้งนี้ ศึกษา วิเคราะห์ เพื่อนำไปพัฒนาคุณภาพการจัดการเรียนการสอน และคุณลักษณะของนักศึกษาต่อไป
2. ควรมีการศึกษาหรือวิจัยเกี่ยวกับคุณลักษณะของนักศึกษาที่สถานประกอบการต้องการ โดยคณะ/สาขาวิชา
3. ฝ่ายสหกิจศึกษาและการฝึกงานสามารถใช้วิธีการคัดเลือกนักศึกษาที่ปฏิบัติอยู่เดิมได้ต่อไป เนื่องจากผลการวิจัยแสดงให้เห็นว่าวิธีการคัดเลือกนักศึกษาสหกิจศึกษาส่งผลต่อความพึงพอใจของสถานประกอบการไม่แตกต่างกัน

ภาคผนวก

ตารางวิเคราะห์ข้อมูล

ตอนที่ 1 ข้อมูลทั่วไปของสถานประกอบการ

จากการวิเคราะห์ข้อมูลแบบสำรวจเกี่ยวกับประเภทหน่วยงานและวิธีการคัดเลือกนักศึกษา สหกิจศึกษาของสถานประกอบการที่เข้าร่วมโครงการสหกิจศึกษา รุ่นที่ 13 สามารถสรุปผลการศึกษาดังตารางที่ 2

ตารางที่ 2 แสดงจำนวนร้อยละของประเภทหน่วยงานและวิธีการคัดเลือกนักศึกษาสหกิจศึกษาของสถานประกอบการที่เข้าร่วมโครงการสหกิจศึกษา รุ่นที่ 13

ข้อมูลทั่วไปของสถานประกอบการ	จำนวน	ร้อยละ
ประเภทหน่วยงาน		
ราชการ	28	18.70
รัฐวิสาหกิจ	26	17.30
เอกชน	96	64.00
รวม	150	100
วิธีการคัดเลือกนักศึกษาสหกิจศึกษา		
มหาวิทยาลัย	92	61.30
สถานประกอบการ	58	38.70
รวม	150	100

ตอนที่ 2 ผลการศึกษาระดับความพึงพอใจของสถานประกอบการที่มีต่อนักศึกษาสหกิจศึกษา รุ่นที่ 13 ปีการศึกษา 1/2553

การประเมินความพึงพอใจของสถานประกอบการที่มีต่อนักศึกษาสหกิจศึกษา รุ่นที่ 13 ปีการศึกษา 1/2553 ในด้านทักษะพิสัยและ จิตพิสัยสามารถสรุปผลการศึกษาดังตารางที่ 3 - 4

ตารางที่ 3 แสดงค่าเฉลี่ยและระดับความพึงพอใจของสถานประกอบการที่มีต่อนักศึกษาศาสตรบัณฑิตศึกษา
ในด้านทักษะพิสัย

ที่	ทักษะพิสัย	ค่าเฉลี่ย	S.D.	ระดับ
1	การพัฒนาทักษะด้านต่าง ๆ ในการทำงานอย่างต่อเนื่อง	4.36	0.735	มาก
2	ปริมาณงาน	4.28	0.725	มาก
3	คุณภาพงาน	4.17	0.766	มาก
4	ความสามารถในการเรียนรู้และประยุกต์วิชาการ	4.17	0.870	มาก
5	ทักษะการสื่อสาร	4.17	0.873	มาก
6	ความรู้ความสามารถทางวิชาการ	4.12	0.759	มาก
7	ประโยชน์ต่อสถานประกอบการ	4.11	0.824	มาก
8	การวางแผนและความสม่ำเสมอในการจัดทำรายงาน	4.10	0.801	มาก
9	ความรู้ความชำนาญด้านปฏิบัติการ	4.08	0.815	มาก
10	วิจรรณญาณและการตัดสินใจ	3.93	0.844	มาก
11	การจัดการและการวางแผน	3.89	0.845	มาก
รวม		4.35	0.803	มาก

ตารางที่ 4 แสดงค่าเฉลี่ยและระดับความพึงพอใจของสถานประกอบการที่มีต่อนักศึกษาศาสตรบัณฑิตศึกษา
ในด้านจิตพิสัย

ที่	จิตพิสัย	ค่าเฉลี่ย	S.D.	ระดับ
1	คุณธรรมและจริยธรรม	4.59	0.734	มากที่สุด
2	มนุษยสัมพันธ์	4.49	0.775	มาก
3	บุคลิกภาพและการวางตัว	4.29	0.907	มาก
4	การตอบสนองต่อการสั่งการ	4.27	0.882	มาก
5	ความสนใจอุตสาหกรรมในการทำงาน	4.25	0.978	มาก
6	ความรับผิดชอบและเป็นผู้ที่ไว้วางใจได้	4.22	0.919	มาก
7	ความมีระเบียบวินัย ปฏิบัติตามวัฒนธรรมขององค์กร	4.19	0.888	มาก
8	ความสามารถเริ่มต้นทำงานได้ด้วยตนเอง	4.11	0.848	มาก
9	การตรงต่อเวลาในการทำงาน	3.87	0.999	มาก
รวม		4.44	0.901	มาก

ตอนที่ 3 ผลการศึกษาระดับความพึงพอใจของสถานประกอบการที่มีต่อนักศึกษาสหกิจศึกษา รุ่นที่ 13 ปีการศึกษา 1/2553 จำแนกตามคณะ/สาขา

1. การเปรียบเทียบความพึงพอใจโดยภาพรวมของสถานประกอบการที่มีต่อนักศึกษาสหกิจศึกษา รุ่นที่ 13 ในด้านทักษะพิสัยกับด้านจิตพิสัย สามารถสรุปผลการศึกษาได้ดังตารางที่ 5 - 6

ตารางที่ 5 แสดงวิเคราะห์ความแปรปรวนความพึงพอใจที่มีต่อนักศึกษาสหกิจศึกษา รุ่นที่ 13 จำแนกตามสาขาวิชา

ด้าน	แหล่ง ความแปรปรวน	SS	df	MS	F-value	Sig.
ทักษะพิสัย	สาขาวิชา	7.111	5	1.422	2.305	0.048
	ความคลาดเคลื่อน	88.862	144	0.617		
	รวม	95.973	149			
จิตพิสัย	สาขาวิชา	5.971	5	1.194	1.495	0.195
	ความคลาดเคลื่อน	114.989	144	0.799		
	รวม	120.960	149			

ตารางที่ 6 แสดงเปรียบเทียบค่าเฉลี่ยรายคู่ของความพึงพอใจของสถานประกอบการที่มีต่อนักศึกษาสหกิจศึกษา รุ่นที่ 13 ในด้านทักษะพิสัย โดยจำแนกตามสาขาวิชา

สาขาวิชา	\bar{X}	BE	CA	MG	HR	CM	MK
		4.33	4.19	4.56	4.10	5.00	4.27
BE	4.33	-	0.14	-0.22	0.23	-0.67*	0.06
CA	4.19	-	-	-0.36	0.09	-0.81*	-0.08
MG	4.56	-	-	-	0.46	-0.44	0.28
HR	4.10	-	-	-	-	-0.90*	-0.17
CM	5.00	-	-	-	-	-	0.73*
MK	4.27	-	-	-	-	-	-

*มีนัยสำคัญที่ระดับ 0.01

หมายเหตุ	BE	หมายถึง	สาขาวิชาภาษาอังกฤษธุรกิจ
	CA	หมายถึง	สาขาวิชาการโฆษณาและการประชาสัมพันธ์
	MG	หมายถึง	สาขาวิชาการจัดการ
	HR	หมายถึง	สาขาวิชาการจัดการทรัพยากรมนุษย์
	CM	หมายถึง	สาขาวิชาคอมพิวเตอร์ธุรกิจ
	MK	หมายถึง	สาขาวิชาการตลาด

2. การประเมินความพึงพอใจความพึงพอใจของสถานประกอบการที่มีต่อนักศึกษาศหกิจศึกษา รุ่นที่ 13 คณะบริหารธุรกิจ จำแนกตามสาขาวิชา ในด้านทักษะพิสัยและจิตพิสัย สามารถสรุปผลการศึกษาดังตารางที่ 7-10 และรูปภาพที่ 1

ตารางที่ 7 แสดงวิเคราะห์ความแปรปรวนความพึงพอใจที่มีต่อนักศึกษาศหกิจศึกษา รุ่นที่ 13 จำแนกตามสาขาวิชา (คณะบริหารธุรกิจ)

ด้าน	แหล่ง ความแปรปรวน	SS	df	MS	F-value	Sig.
ทักษะพิสัย	สาขาวิชา	5.763	3	1.921	4.684	0.005
	ความคลาดเคลื่อน	27.890	68	0.410		
	รวม	33.653	71			
จิตพิสัย	สาขาวิชา	5.055	3	1.685	2.440	0.072
	ความคลาดเคลื่อน	46.945	68	.690		
	รวม	52.000	71			

ตารางที่ 8 แสดงเปรียบเทียบค่าเฉลี่ยรายคู่ของความพึงพอใจของสถานประกอบการที่มีต่อนักศึกษาศหกิจศึกษา รุ่นที่ 13 ในด้านทักษะพิสัย โดยจำแนกตามสาขาวิชา (คณะบริหารธุรกิจ)

สาขาวิชา	\bar{X}	MG	HR	CM	MK
		4.50	4.30	5.00	4.30
MG	4.50	-	0.46	-0.44	0.28
HR	4.30	-	-	-0.90*	-0.17
CM	5.00	-	-	-	0.73*
MK	4.30	-	-	-	-

*มีนัยสำคัญที่ระดับ 0.05

หมายเหตุ	MG	หมายถึง สาขาวิชาการจัดการ
	HR	หมายถึง สาขาวิชาการจัดการทรัพยากรมนุษย์
	CM	หมายถึง สาขาวิชาคอมพิวเตอร์ธุรกิจ
	MK	หมายถึง สาขาวิชาการตลาด

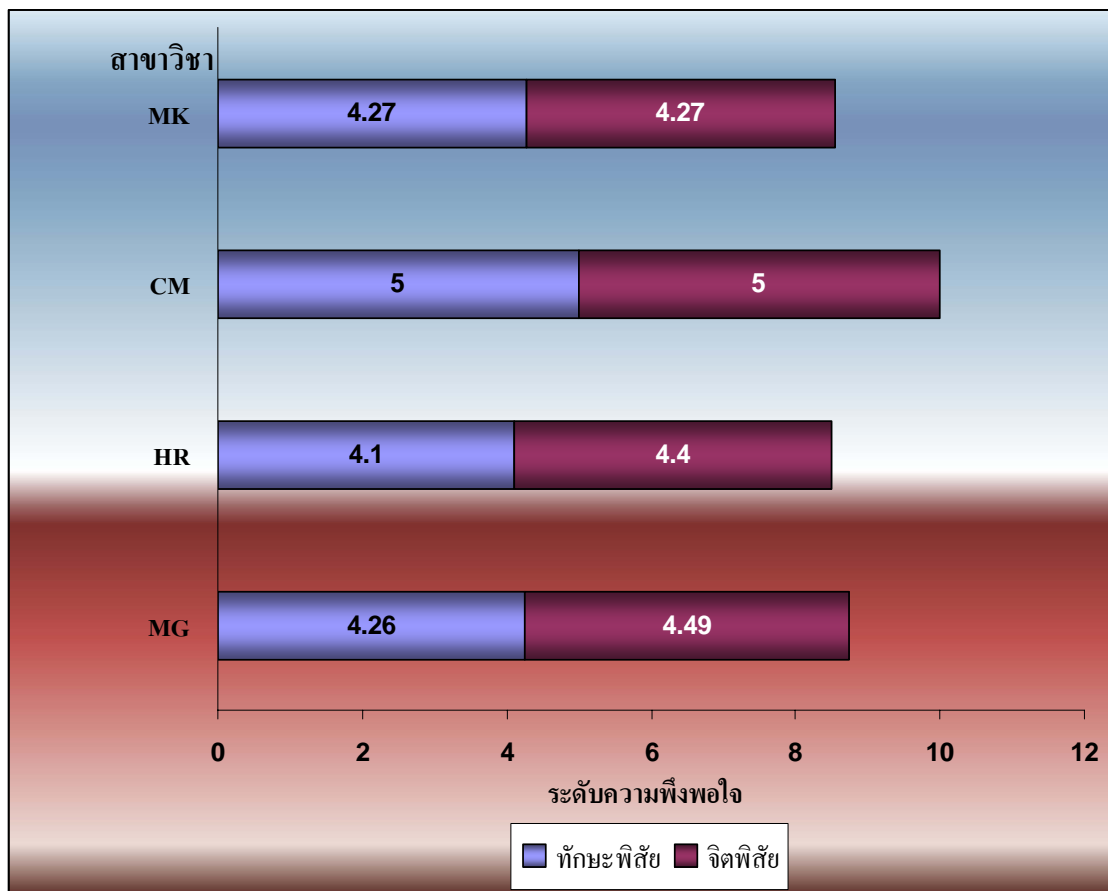
ตารางที่ 9 แสดงค่าเฉลี่ยและระดับความพึงพอใจของสถานประกอบการที่มีต่อนักศึกษาสหกิจศึกษา รุ่นที่ 13 คณะบริหารธุรกิจ จำแนกตามสาขาวิชา

ประเด็น	การจัดการ		การจัดการทรัพยากรมนุษย์		คอมพิวเตอร์ธุรกิจ		การตลาด	
	ค่าเฉลี่ย	ระดับ	ค่าเฉลี่ย	ระดับ	ค่าเฉลี่ย	ระดับ	ค่าเฉลี่ย	ระดับ
ด้านทักษะพิสัย	4.26	มาก	4.10	มาก	5.00	มากที่สุด	4.27	มาก
1. ปริมาณงาน	4.33	มาก	4.10	มาก	4.64	มากที่สุด	4.15	มาก
2. คุณภาพงาน	4.44	มาก	4.10	มาก	4.64	มากที่สุด	4.24	มาก
3. ความรู้ความสามารถทางวิชาการ	4.11	มาก	3.90	มาก	4.64	มากที่สุด	4.15	มาก
4. ความสามารถในการเรียนรู้และประยุกต์ วิชาการ	4.44	มาก	3.80	มาก	5.00	มากที่สุด	4.09	มาก
5. ความรู้ความชำนาญด้านปฏิบัติการ	4.11	มาก	4.10	มาก	4.64	มากที่สุด	3.91	มาก
6. วิจัยและนวัตกรรมและการตัดสินใจ	4.17	มาก	3.70	มาก	4.55	มากที่สุด	3.97	มาก
7. การจัดการและการวางแผน	3.89	มาก	3.40	มาก	4.36	มาก	3.94	มาก
8. ทักษะการสื่อสาร	4.39	มาก	3.90	มาก	5.00	มากที่สุด	4.21	มาก
9. การพัฒนาทักษะด้านต่าง ๆ ในการทำงาน อย่างต่อเนื่อง	4.44	มาก	4.20	มาก	4.73	มากที่สุด	4.36	มาก
10. การวางแผนและความสม่ำเสมอในการ จัดทำรายงาน	4.17	มาก	3.80	มาก	4.82	มากที่สุด	4.03	มาก
11. ประโยชน์ต่อสถานประกอบการ	4.17	มาก	3.90	มาก	4.82	มากที่สุด	3.97	มาก

ตารางที่ 9 แสดงค่าเฉลี่ยและระดับความพึงพอใจของสถานประกอบการที่มีต่อนักศึกษาสหกิจศึกษา รุ่นที่ 13 คณะบริหารธุรกิจ จำแนกตามสาขาวิชา (ต่อ)

ประเด็น	การจัดการ		การจัดการทรัพยากรมนุษย์		คอมพิวเตอร์ธุรกิจ		การตลาด	
	ค่าเฉลี่ย	ระดับ	ค่าเฉลี่ย	ระดับ	ค่าเฉลี่ย	ระดับ	ค่าเฉลี่ย	ระดับ
ด้านจิตพิสัย	4.49	มาก	4.40	มาก	5.00	มากที่สุด	4.27	มาก
1. ความรับผิดชอบและเป็นผู้ที่ไว้วางใจได้	4.50	มาก	4.10	มาก	5.00	มากที่สุด	4.12	มาก
2. ความสนใจอุตสาหกรรมในการทำงาน	4.56	มากที่สุด	4.20	มาก	4.82	มากที่สุด	4.09	มาก
3. ความสามารถเริ่มต้นทำงานได้ด้วยตนเอง	4.39	มาก	3.90	มาก	4.73	มากที่สุด	4.09	มาก
4. การตอบสนองต่อการสั่งการ	4.39	มาก	4.00	มาก	4.91	มากที่สุด	4.30	มาก
5. บุคลิกภาพและการวางตัว	4.72	มากที่สุด	4.00	มาก	5.00	มากที่สุด	4.09	มาก
6. มนุษยสัมพันธ์	4.67	มากที่สุด	4.50	มาก	5.00	มากที่สุด	4.39	มาก
7. ความมีระเบียบวินัย ปฏิบัติตามวัฒนธรรมขององค์กร	4.61	มากที่สุด	4.10	มาก	4.55	มากที่สุด	4.00	มาก
8. คุณธรรมและจริยธรรม	4.72	มากที่สุด	4.90	มากที่สุด	5.00	มากที่สุด	4.55	มากที่สุด
9. การตรงต่อเวลาในการทำงาน	3.89	มาก	3.40	มาก	4.27	มาก	3.61	มาก

รูปภาพที่ 1 แสดงความพึงพอใจของสถานประกอบการที่มีต่อนักศึกษาสหกิจศึกษา รุ่นที่ 13 คณะบริหารธุรกิจ ในด้านทักษะพิสัยและจิตพิสัย จำแนกตามสาขาวิชา



หมายเหตุ

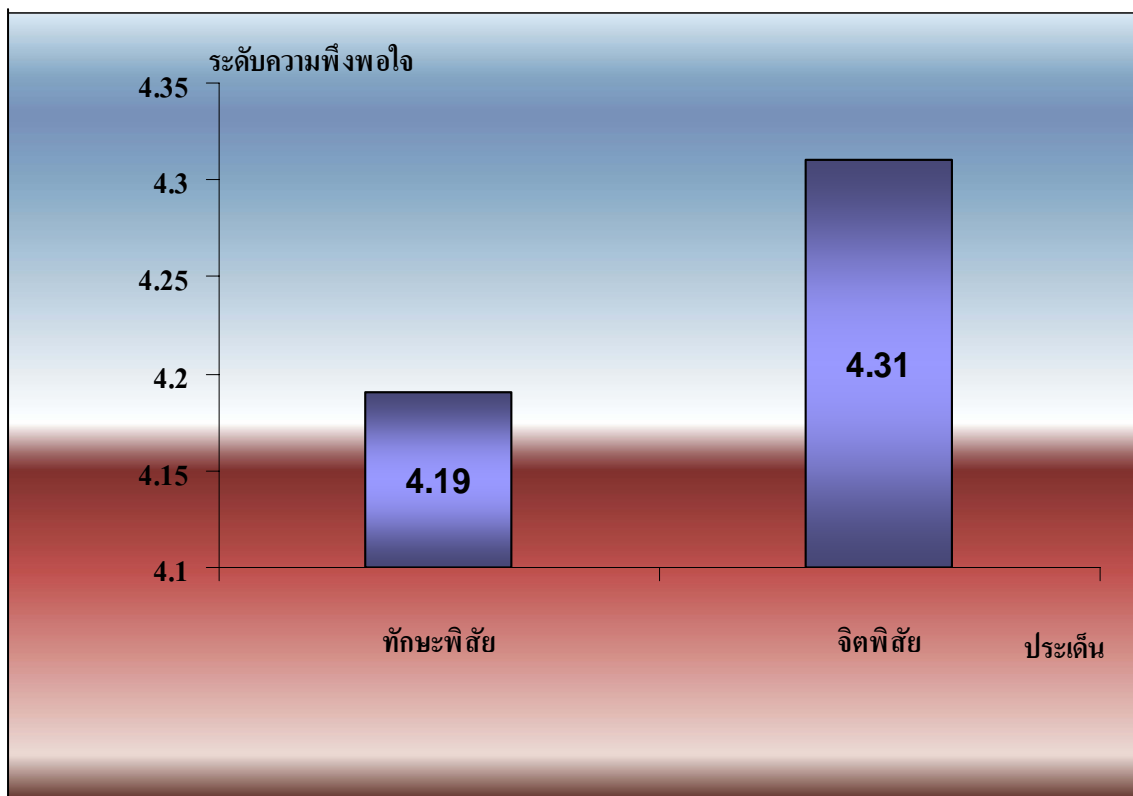
MG	หมายถึง	สาขาวิชาการจัดการ
HR	หมายถึง	สาขาวิชาการจัดการทรัพยากรมนุษย์
CM	หมายถึง	สาขาวิชาคอมพิวเตอร์ธุรกิจ
MK	หมายถึง	สาขาวิชาการตลาด

3. การประเมินความพึงพอใจความพึงพอใจของสถานประกอบการที่มีต่อนักศึกษาสหกิจศึกษา รุ่นที่ 13 คณะนิเทศศาสตร์ ในด้านทักษะพิสัยและจิตพิสัย สามารถสรุปผลการศึกษาดังตารางที่ 10 และรูปภาพที่ 2

ตารางที่ 10 แสดงค่าเฉลี่ยและระดับความพึงพอใจของสถานประกอบการที่มีต่อนักศึกษาศาสตรบัณฑิตศึกษา
รุ่นที่ 13 คณะนิเทศศาสตร์ สาขาวิชาการโฆษณาและประชาสัมพันธ์

ประเด็น	ค่าเฉลี่ย	ระดับ
ด้านทักษะพิสัย	4.19	มาก
1. ปริมาณงาน	4.25	มาก
2. คุณภาพงาน	3.92	มาก
3. ความรู้ความสามารถทางวิชาการ	4.00	มาก
4. ความสามารถในการเรียนรู้และประยุกต์วิชาการ	4.00	มาก
5. ความรู้ความชำนาญด้านปฏิบัติการ	3.97	มาก
6. วิจารณ์ญาณและการตัดสินใจ	3.78	มาก
7. การจัดการและการวางแผน	3.83	มาก
8. ทักษะการสื่อสาร	4.00	มาก
9. การพัฒนาทักษะด้านต่าง ๆ ในการทำงานอย่างต่อเนื่อง	4.28	มาก
10. การวางแผนและความสม่ำเสมอในการจัดทำรายงาน	3.92	มาก
11. ประโยชน์ต่อสถานประกอบการ	4.00	มาก
ด้านจิตพิสัย	4.31	มาก
1. ความรับผิดชอบและเป็นผู้ที่ไว้วางใจได้	3.94	มาก
2. ความสนใจอุตสาหกรรมในการทำงาน	4.19	มาก
3. ความสามารถเริ่มต้นทำงานได้ด้วยตนเอง	3.92	มาก
4. การตอบสนองต่อการสั่งการ	4.08	มาก
5. บุคลิกภาพและการวางตัว	4.17	มาก
6. มนุษยสัมพันธ์	4.42	มาก
7. ความมีระเบียบวินัย ปฏิบัติตามวัฒนธรรมขององค์กร	4.17	มาก
8. คุณธรรมและจริยธรรม	4.44	มาก
9. การตรงต่อเวลาในการทำงาน	3.83	มาก

รูปภาพที่ 2 แสดงความพึงพอใจของสถานประกอบการที่มีต่อนักศึกษาสหกิจศึกษา รุ่นที่ 13 คณะนิเทศศาสตร์ สาขาวิชาการโฆษณาและประชาสัมพันธ์ ในด้านทักษะพิสัยและจิตพิสัย

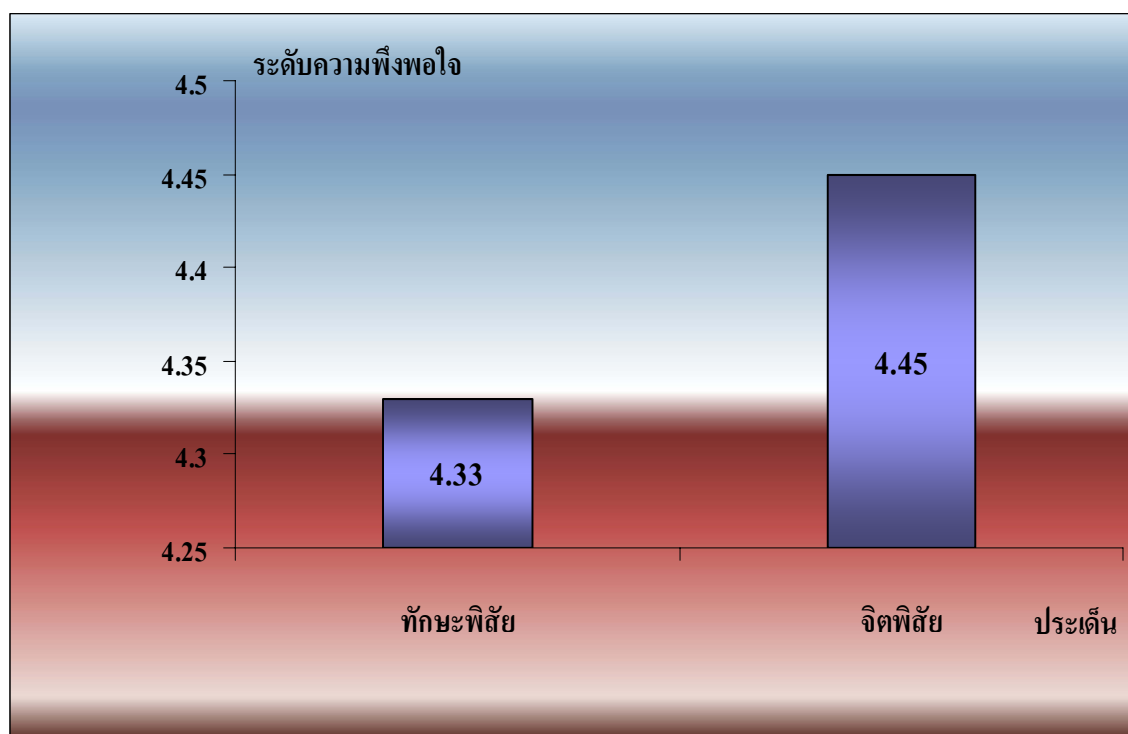


4. การประเมินความพึงพอใจความพึงพอใจของสถานประกอบการที่มีต่อนักศึกษาสหกิจศึกษา รุ่นที่ 13 วิทยาลัยนานาชาติดิษยะสริน สาขาวิชาภาษาอังกฤษธุรกิจ ในด้านทักษะพิสัยและจิตพิสัย สามารถสรุปผลการศึกษาดังตารางที่ 11 และรูปภาพที่ 3

ตารางที่ 11 แสดงค่าเฉลี่ยและระดับความพึงพอใจของสถานประกอบการที่มีต่อนักศึกษาศาสตรบัณฑิตศึกษา
รุ่นที่ 13 วิทยาลัยนานาชาติดิษยะศรีน สาขาวิชาภาษาอังกฤษธุรกิจ

ประเด็น	ค่าเฉลี่ย	ระดับ
ด้านทักษะพิสัย	4.33	มาก
1. ปริมาณงาน	4.33	มาก
2. คุณภาพงาน	4.12	มาก
3. ความรู้ความสามารถทางวิชาการ	4.12	มาก
4. ความสามารถในการเรียนรู้และประยุกต์วิชาการ	4.12	มาก
5. ความรู้ความชำนาญด้านปฏิบัติการ	4.14	มาก
6. วิจารณ์ญาณและการตัดสินใจ	3.81	มาก
7. การจัดการและการวางแผน	3.90	มาก
8. ทักษะการสื่อสาร	4.05	มาก
9. การพัฒนาทักษะด้านต่าง ๆ ในการทำงานอย่างต่อเนื่อง	4.33	มาก
10. การวางแผนและความสม่ำเสมอในการจัดทำรายงาน	4.17	มาก
11. ประโยชน์ต่อสถานประกอบการ	4.17	มาก
ด้านจิตพิสัย	4.45	มาก
1. ความรับผิดชอบและเป็นผู้ที่ไว้วางใจได้	4.24	มาก
2. ความสนใจอุตสาหกรรมในการทำงาน	4.17	มาก
3. ความสามารถเริ่มต้นทำงานได้ด้วยตนเอง	4.07	มาก
4. การตอบสนองต่อการสั่งการ	4.26	มาก
5. บุคลิกภาพและการวางตัว	4.24	มาก
6. มนุษยสัมพันธ์	4.40	มาก
7. ความมีระเบียบวินัย ปฏิบัติตามวัฒนธรรมขององค์กร	4.12	มาก
8. คุณธรรมและจริยธรรม	4.52	มากที่สุด
9. การตรงต่อเวลาในการทำงาน	4.12	มาก

รูปภาพที่ 3 แสดงความพึงพอใจของสถานประกอบการที่มีต่อนักศึกษาสหกิจศึกษา รุ่นที่ 13
วิทยาลัยนานาชาติดิษยะศริน สาขาวิชาภาษาอังกฤษธุรกิจในด้านทักษะพิสัยและจิตพิสัย



ตอนที่ 4 ผลการวิเคราะห์ข้อมูลเกี่ยวกับข้อคิดเห็นของสถานประกอบการในด้านจุดเด่น ข้อควรปรับปรุงของนักศึกษาสหกิจศึกษา และโอกาสในการรับเข้าทำงานในอนาคต

ผลการวิเคราะห์ความคิดเห็นของสถานประกอบการในด้านจุดเด่น ข้อควรปรับปรุง และโอกาสในการรับเข้าทำงานในอนาคตของนักศึกษาสหกิจศึกษา รุ่นที่ 13 ผลการศึกษาดังตารางที่

12 - 14

ตารางที่ 12 แสดงความถี่และร้อยละของความคิดเห็นของสถานประกอบการในด้านจุดเด่นของนักศึกษาสหกิจศึกษา รุ่นที่ 13

จุดเด่นของนักศึกษา (Strength)	BE		CA		MG		HR		CM		MK		รวม	
	จำนวน	ร้อยละ	จำนวน	ร้อยละ	จำนวน	ร้อยละ	จำนวน	ร้อยละ	จำนวน	ร้อยละ	จำนวน	ร้อยละ	จำนวน	ร้อยละ
1. มีมนุษยสัมพันธ์ดี	7	20.59	9	27.27	0	0.00	0	0.00	0	0.00	13	39.39	29	20.86
2. มีความรับผิดชอบหน้าที่	7	20.59	7	21.21	0	0.00	0	0.00	0	0.00	12	36.36	26	18.71
3. มีความตั้งใจมุ่งมั่นและขยัน	3	8.82	9	27.27	2	11.11	0	0.00	2	18.18	8	24.24	24	17.27
4. มีน้ำใจช่วยเหลือเพื่อนร่วมงาน	6	17.65	0	0.00	0	0.00	1	10.00	9	81.82	0	0.00	16	11.51
5. สามารถเรียนรู้ได้เร็ว	0	0.00	0	0.00	0	0.00	7	70.00	0	0.00	0	0.00	7	5.04
6. มีระเบียบวินัยและตรงต่อเวลา	0	0.00	4	12.12	4	22.22	2	20.00	0	0.00	0	0.00	10	7.19
7. มีสัมมาคารวะ อ่อนน้อมถ่อมตน	4	11.76	3	9.09	4	22.22	0	0.00	0	0.00	0	0.00	11	7.91
8. มีความกระตือรือร้น	7	20.59	1	3.03	4	22.22	0	0.00	0	0.00	0	0.00	12	8.63
9. สามารถแก้ไขปัญหาเฉพาะหน้าได้	0	0.00	0	0.00	4	22.22	0	0.00	0	0.00	0	0.00	4	2.88
10. มีความกล้าแสดงออก	0	0.00	0	0.00	0	0.00	0	0.00	0	0.00	0	0.00	0	0.00
11. มีความคิดสร้างสรรค์	0	0.00	0	0.00	0	0.00	0	0.00	0	0.00	0	0.00	0	0.00
รวม	34	100.00	33	100.00	18	100.00	10	100.00	11	100.00	33	100.00	139	100.00

หมายเหตุ	BE	หมายถึง สาขาวิชาภาษาอังกฤษธุรกิจ
	CA	หมายถึง สาขาวิชาการโฆษณาและการประชาสัมพันธ์
	MG	หมายถึง สาขาวิชาการจัดการ
	HR	หมายถึง สาขาวิชาการจัดการทรัพยากรมนุษย์
	CM	หมายถึง สาขาวิชาคอมพิวเตอร์ธุรกิจ
	MK	หมายถึง สาขาวิชาการตลาด

ตารางที่ 13 แสดงความถี่และร้อยละของความคิดเห็นของสถานประกอบการในด้านข้อควรปรับปรุงของนักศึกษาสหกิจศึกษา รุ่นที่ 13

ข้อควรปรับปรุงของนักศึกษา (Improvement)	BE		CA		MG		HR		CM		MK		รวม	
	จำนวน	ร้อยละ	จำนวน	ร้อยละ	จำนวน	ร้อยละ	จำนวน	ร้อยละ	จำนวน	ร้อยละ	จำนวน	ร้อยละ	จำนวน	ร้อยละ
1. มีมนุษยสัมพันธ์ดี	0	0.00	0	0.00	2	22.22	5	55.56	0	0.00	0	0.00	7	8.05
2. มีความรับผิดชอบหน้าที่	0	0.00	0	0.00	0	0.00	0	0.00	0	0.00	0	0.00	0	0.00
3. มีน้ำใจช่วยเหลือเพื่อนร่วมงาน	0	0.00	0	0.00	2	22.22	0	0.00	0	0.00	0	0.00	2	2.30
4. มีระเบียบวินัยและตรงต่อเวลา	8	47.06	0	0.00	0	0.00	0	0.00	4	36.36	3	10.00	15	17.24
5. มีสัมมาคารวะ อ่อนน้อมถ่อมตน	0	0.00	0	0.00	0	0.00	0	0.00	0	0.00	3	10.00	3	3.45
6. มีความกระตือรือร้น	0	0.00	0	0.00	0	0.00	2	22.22	0	0.00	6	20.00	8	9.20
7. มีความกล้าแสดงออก	5	29.41	8	72.73	5	55.56	0	0.00	4	36.36	15	50.00	37	42.53
8. มีความรู้เบื้องต้นทางด้านภาษาอังกฤษ	4	23.53	3	27.27	0	0.00	2	22.22	3	27.27	3	10.00	15	17.24
รวม	17	100.00	11	100.00	9	100.00	9	100.00	11	100.00	30	100.00	87	100.00

หมายเหตุ	BE	หมายถึง สาขาวิชาภาษาอังกฤษธุรกิจ
	CA	หมายถึง สาขาวิชาการโฆษณาและการประชาสัมพันธ์
	MG	หมายถึง สาขาวิชาการจัดการ
	HR	หมายถึง สาขาวิชาการจัดการทรัพยากรมนุษย์
	CM	หมายถึง สาขาวิชาคอมพิวเตอร์ธุรกิจ
	MK	หมายถึง สาขาวิชาการตลาด

ตารางที่ 14 แสดงความถี่และร้อยละของความคิดเห็นของสถานประกอบการในโอกาสที่จะรับนักศึกษาสหกิจศึกษา รุ่นที่ 13 เข้าทำงานต่อในอนาคต

โอกาสที่จะรับเข้าทำงานต่อในอนาคต	BE		CA		MG		HR		CM		MK		รวม	
	จำนวน	ร้อยละ	จำนวน	ร้อยละ	จำนวน	ร้อยละ	จำนวน	ร้อยละ	จำนวน	ร้อยละ	จำนวน	ร้อยละ	จำนวน	ร้อยละ
รับเข้าทำงานต่อในอนาคต	34	80.95	20	55.56	11	61.11	7	70.00	6	54.55	21	63.64	99	66.00
ไม่รับ	1	2.38	4	11.11	0	0.00	0	0.00	2	18.18	0	0.00	7	4.67
ไม่แน่ใจ	7	16.67	12	33.33	7	38.89	3	30.00	3	27.27	12	36.36	44	29.33
รวม	42	100.00	36	100.00	18	100.00	10	100.00	11	100.00	33	100.00	150	100.00

หมายเหตุ

BE	หมายถึง สาขาวิชาภาษาอังกฤษธุรกิจ
CA	หมายถึง สาขาวิชาการโฆษณาและการประชาสัมพันธ์
MG	หมายถึง สาขาวิชาการจัดการ
HR	หมายถึง สาขาวิชาการจัดการทรัพยากรมนุษย์
CM	หมายถึง สาขาวิชาคอมพิวเตอร์ธุรกิจ
MK	หมายถึง สาขาวิชาการตลาด

ตอนที่ 5 ผลการทดสอบสมมติฐานเกี่ยวกับวิธีการคัดเลือกนักศึกษาสหกิจศึกษาที่แตกต่างกันมีระดับความพึงพอใจต่อการปฏิบัติงานของนักศึกษาสหกิจศึกษาแตกต่างกัน

1. การทดสอบสมมติฐานเกี่ยวกับวิธีการคัดเลือกนักศึกษาสหกิจศึกษาที่แตกต่างกันมีระดับความพึงพอใจโดยภาพรวมต่อการปฏิบัติงานของนักศึกษาสหกิจศึกษาแตกต่างกัน สามารถสรุปผลการศึกษาดังตารางที่ 15

ตารางที่ 15 แสดงผลการทดสอบสมมติฐานเกี่ยวกับวิธีการคัดเลือกนักศึกษาสหกิจศึกษาที่แตกต่างกันมีระดับความพึงพอใจต่อการปฏิบัติงานของนักศึกษาสหกิจศึกษาแตกต่างกัน

ด้าน	มหาวิทยาลัย		สถานประกอบการ		t	Sig.
	คัดเลือกนักศึกษา		คัดเลือกนักศึกษา			
	ค่าเฉลี่ย	S.D.	ค่าเฉลี่ย	S.D.		
ทักษะพิสัย	4.29	0.86	4.43	0.70	0.391	0.308
จิตพิสัย	4.37	0.96	4.55	0.68	0.35	0.190
ผลการปฏิบัติงานของนักศึกษาโดยภาพรวม	4.14	0.74	4.29	0.58	0.301	0.186

2. การทดสอบสมมติฐานเกี่ยวกับวิธีการคัดเลือกนักศึกษาสหกิจศึกษาที่แตกต่างกันมีระดับความพึงพอใจโดยภาพรวมต่อการปฏิบัติงานของนักศึกษาสหกิจศึกษาคณะบริหารธุรกิจแต่ละสาขาวิชาแตกต่างกัน สามารถสรุปผลการศึกษาดังตารางที่ 16

ตารางที่ 16 แสดงผลการทดสอบสมมติฐานเกี่ยวกับวิธีการคัดเลือกนักศึกษาสหกิจศึกษาที่แตกต่างกันมีระดับความพึงพอใจต่อการปฏิบัติงานของนักศึกษาสหกิจศึกษาคณะบริหารธุรกิจแต่ละสาขาวิชาแตกต่างกันแตกต่างกัน

สาขาวิชา	มหาวิทยาลัย		สถานประกอบการ		t	Sig.
	คัดเลือกนักศึกษา		คัดเลือกนักศึกษา			
	ค่าเฉลี่ย	S.D.	ค่าเฉลี่ย	S.D.		
การจัดการ	4.67	0.516	4.50	0.674	0.298	0.604
การจัดการทรัพยากรมนุษย์	4.50	0.707	4.25	0.707	0.826	0.667
คอมพิวเตอร์ธุรกิจ	4.75	0.275	4.78	0.242	0.731	0.855
การตลาด	4.19	0.962	4.83	0.708	0.096	0.119

3. การทดสอบสมมติฐานเกี่ยวกับวิธีการคัดเลือกนักศึกษาสหกิจศึกษาที่แตกต่างกันมีระดับความพึงพอใจโดยภาพรวมต่อการปฏิบัติงานของนักศึกษาสหกิจศึกษาคณะนิเทศศาสตร์และวิทยาลัยนานาชาติดิษยะศรีนแตกต่างกัน สามารถสรุปผลการศึกษาดังตารางที่ 17

ตารางที่ 17 แสดงผลการทดสอบสมมติฐานเกี่ยวกับวิธีการคัดเลือกนักศึกษาสหกิจศึกษาที่ต่างกัน มีระดับความพึงพอใจต่อการปฏิบัติงานของนักศึกษาสหกิจศึกษาคณะนิเทศศาสตร์และวิทยาลัยนานาชาติดิษยะศรีนแตกต่างกัน

สาขาวิชา	มหาวิทยาลัย		สถานประกอบการ		t	Sig.
	คัดเลือกนักศึกษา		คัดเลือกนักศึกษา			
	ค่าเฉลี่ย	S.D.	ค่าเฉลี่ย	S.D.		
นิเทศศาสตร์	4.52	0.724	4.60	0.699	0.819	0.750
วิทยาลัยนานาชาติดิษยะศรีน	4.10	0.779	4.33	0.816	0.220	0.505

ผลการทดสอบค่าความเชื่อมั่น (Alpha - Coefficient)

ด้านทักษะพิสัย

RELIABILITY ANALYSIS - SCALE (ALPHA)

Item-total Statistics

	Scale	Scale	Corrected	
	Mean	Variance	Item-Alpha	
	if Item	if Item	Total	if Item
	Deleted	Deleted	Correlation	Deleted
V1.1	42.6667	34.1609	0.7924	0.9390
V1.2	42.7333	32.7540	0.8554	0.9358
V1.3	42.9000	31.3345	0.8615	0.9350
V1.4	42.6667	34.1609	0.7099	0.9412
V1.5	42.8333	32.7644	0.7601	0.9393
V1.6	43.1000	33.0586	0.6283	0.9456
V1.7	43.0667	33.7195	0.6128	0.9454
V1.8	42.8333	32.6264	0.7781	0.9385
V1.9	42.6333	33.2747	0.8378	0.9368
V1.10	42.9000	31.3345	0.8615	0.9350
V1.11	42.6667	34.1609	0.7099	0.9412

Reliability Coefficients

N of Cases = 30.0

N of Items = 11

Alpha = 0.9446

ด้านจิตพิสัย

RELIABILITY ANALYSIS - SCALE (ALPHA)

Item-total Statistics

	Scale	Scale	Corrected	
	Mean	Variance	Item-Alpha	
	if Item	if Item	Total	if Item
	Deleted	Deleted	Correlation	Deleted
V2.1	35.5333	19.5678	0.7745	0.9028
V2.2	35.4000	18.1103	0.8812	0.8939
V2.3	35.5667	20.4609	0.6192	0.9126
V2.4	35.4333	19.5644	0.8264	0.9001
V2.5	35.3667	18.2402	0.8575	0.8958
V2.6	35.3000	18.9069	0.8051	0.9000
V2.7	35.4000	20.5241	0.6343	0.9117
V2.8	35.1333	20.8092	0.7267	0.9080
V2.9	35.8000	20.0966	0.4186	0.9350

Reliability Coefficients

N of Cases = 30.0

N of Items = 9

Alpha = 0.9165



แบบสำรวจความพึงพอใจของสถานประกอบการที่มีต่อนักศึกษาสหกิจศึกษา รุ่นที่ 13
ปีการศึกษา 1/2553 มหาวิทยาลัยมหาดไทย

คำชี้แจง ด้วยมหาวิทยาลัยมหาดไทยเล็งเห็นถึงความสำคัญของข้อมูลเกี่ยวกับความพึงพอใจของสถานประกอบการที่มีต่อการปฏิบัติงานของสหกิจศึกษา เพื่อเป็นประโยชน์แก่ทั้งสถานประกอบการและมหาวิทยาลัยในการปรับปรุงการเรียนการสอน ตลอดจนการพัฒนาศักยภาพของนักศึกษาในแต่ละสาขาวิชาต่อไป จึงใคร่ขอความร่วมมือท่านตอบแบบสำรวจ ณ โอกาสนี้

คำอธิบาย

1. ท่านสามารถกรอกแบบสำรวจ 1 ชุด ต่อ การประเมินผลความพึงพอใจต่อนักศึกษาสหกิจศึกษา 1 คน
2. แบบสำรวจฉบับนี้ ประกอบด้วยข้อมูล 4 ส่วน ดังนี้

ส่วนที่ 1 ข้อมูลทั่วไปของหน่วยงาน/ผู้ตอบแบบสอบถาม

ส่วนที่ 2 ข้อมูลเกี่ยวกับความพึงพอใจที่มีต่อนักศึกษาสหกิจศึกษา รุ่นที่ 13

ส่วนที่ 3 ข้อมูลความคิดเห็นของสถานประกอบการเกี่ยวกับจุดเด่น ควรปรับปรุงของนักศึกษา และโอกาสที่สถานประกอบการจะรับนักศึกษาสหกิจศึกษา รุ่นที่ 13 เข้าทำงานในอนาคต

ส่วนที่ 4 ข้อเสนอแนะ

ส่วนที่ 1 ข้อมูลทั่วไปของหน่วยงาน/ผู้ตอบแบบสอบถาม

1. ประเภทหน่วยงาน

1. ราชการ 2. รัฐวิสาหกิจ 3. เอกชน

2. วิธีการคัดเลือกนักศึกษาสหกิจศึกษา

1. มอบหมายให้มหาวิทยาลัยคัดเลือก

2. สถานประกอบการคัดเลือกเอง

3. สาขาวิชาที่รับนักศึกษาสหกิจศึกษาเข้าปฏิบัติงาน (เลือกตอบเพียง 1 สาขาวิชา ต่อ การประเมินนักศึกษา 1 คน)

1. วิทยาลัยนานาชาติติดยะสริน

1.1 สาขาวิชาภาษาอังกฤษธุรกิจ

2. คณะนิเทศศาสตร์

2.1 การโฆษณาและการประชาสัมพันธ์

3. คณะบริหารธุรกิจ

3.1 การจัดการ

3.2 การจัดการทรัพยากรมนุษย์

3.3 คอมพิวเตอร์ธุรกิจ

3.4 การตลาด

3.5 การบัญชี

ส่วนที่ 2 ข้อมูลเกี่ยวกับความพึงพอใจที่มีต่อนักศึกษาศึกษาปริญญาโท ชั้นปีที่ 13

- 5 หมายถึง มีความพึงพอใจในระดับมากที่สุด (Excellence)
 4 หมายถึง มีความพึงพอใจในระดับมาก (Good)
 3 หมายถึง มีความพึงพอใจในระดับพอใช้ (Fair)
 2 หมายถึง มีความพึงพอใจในระดับควรปรับปรุง (Improvement)
 1 หมายถึง ไม่มีความพึงพอใจ (Poor)

หัวข้อการประเมิน / Items	ระดับความพึงพอใจ				
	5	4	3	2	1
ด้านทักษะพิสัย					
1. ปริมาณงาน					
1.1 ทำงานสำเร็จตามหน้าที่หรือตามที่ได้รับมอบหมายก่อนระยะเวลาที่กำหนด					
1.2 ทำงานสำเร็จตามหน้าที่หรือตามที่ได้รับมอบหมายภายในระยะเวลาที่กำหนด และเทียบกับนักศึกษาทั่วไป					
2. คุณภาพงาน					
2.1 ทำงานได้ถูกต้องครบถ้วนสมบูรณ์					
2.2 ทำงานด้วยความประณีตเรียบร้อย					
3. ความรู้ความสามารถทางวิชาการ					
3.1 มีความรู้ทางวิชาการทั่วไปเพียงพอ ที่จะทำงานตามที่ได้รับมอบหมาย					
3.2 มีความรู้ทางวิชาการทางด้านวิชาชีพเพียงพอ ที่จะทำงานตามที่ได้รับมอบหมาย					
4. ความรู้ความสามารถทางวิชาการ					
4.1 ความรวดเร็วในการเรียนรู้ เข้าใจข้อมูล ข่าวสาร และวิธีการทำงาน					
4.2 นำความรู้ไปประยุกต์ใช้งานได้					
5. ความรู้ความชำนาญด้านปฏิบัติการ					
5.1 สามารถปฏิบัติงานในภาคสนามได้					
5.2 การปฏิบัติงานในห้องปฏิบัติการ					
6. วิจารณ์ญาณและการตัดสินใจ					
6.1 ตัดสินใจได้ดี ถูกต้อง รวดเร็ว มีการวิเคราะห์ข้อมูลและปัญหาต่างๆ อย่างรอบคอบ					
6.2 สามารถแก้ปัญหาเฉพาะหน้าได้					
6.3 สามารถไว้วางใจให้ตัดสินใจได้ด้วยตนเองได้					
7. การจัดการและวางแผน					
7.1 มีการวางแผนการทำงานก่อนลงมือปฏิบัติ					
7.2 สามารถปฏิบัติงานตามแผนที่วางไว้ได้					

หัวข้อการประเมิน / Items	ระดับความพึงพอใจ				
	5	4	3	2	1
ด้านทักษะพิสัย (ต่อ)					
8. ทักษะการสื่อสาร					
8.1 ความสามารถในการติดต่อสื่อสาร การพูด การเขียน และการนำเสนอ					
8.2 สามารถสื่อให้เข้าใจได้ง่าย เรียบร้อย ชัดเจน ถูกต้อง รัดกุม					
8.3 รู้จักสอบถาม รู้จักชี้แจงผลการปฏิบัติงานและข้อขัดข้องให้ทราบ					
9. การพัฒนาทักษะด้านต่าง ๆ ในการทำงานอย่างต่อเนื่อง					
9.1 สามารถในการใช้เครื่องใช้สำนักงานต่าง ๆ ได้ เช่น เครื่องคอมพิวเตอร์ เครื่องถ่ายเอกสาร เป็นต้น					
9.2 ในกรณีที่เครื่องใช้สำนักงานต่าง ๆ ขัดข้อง นักศึกษาสามารถแก้ไขเบื้องต้นได้ด้วยตนเอง					
10. การวางแผนและความสม่ำเสมอในการจัดทำรายงาน					
10.1 มีการวางแผนในการจัดทำรายงาน					
10.2 จัดทำรายงานได้ถูกต้องตามหลักวิชาการ					
10.3 ปรึกษากับพนักงานที่ปรึกษาม่าเสมอตลอดการจัดทำรายงาน					
11. ประโยชน์ของรายงานต่อสถานประกอบการ					
รายงานมีประโยชน์ต่อการพัฒนางานของสถานประกอบการ					
ด้านจิตพิสัย					
1. ความรับผิดชอบและเป็นผู้ที่ไว้วางใจได้					
1.1 ดำเนินงานให้สำเร็จลุล่วงโดยคำนึงถึงเป้าหมายและความสำเร็จของงานเป็นหลัก					
1.2 ยอมรับผลที่เกิดจากการทำงานอย่างมีเหตุผล					
1.3 สามารถปล่อยให้ทำงานประจำได้โดยไม่ต้องควบคุมมากจนเกินไป					
2. ความสนใจ อุตสาหะในการทำงาน					
2.1 มีความสนใจและกระตือรือร้นในการทำงาน					
2.2 มีความตั้งใจ ไม่ย่อท้อต่ออุปสรรคและปัญหา					
3. ความสามารถเริ่มต้นทำงานได้ด้วยตนเอง					
3.1 เมื่อได้รับคำสั่งแนะ สามารถทำงานได้เองโดยไม่ต้องรอคำสั่ง					
3.2 ขอรับงานใหม่ ๆ ไปทำและไม่ปล่อยเวลาว่างให้เสียประโยชน์					
4. การตอบสนองต่อการสั่งการ					
4.1 ยินดีรับคำสั่ง คำแนะนำ คำวิจารณ์ คำเตือน หรือคำวิจารณ์					
4.2 ปรับตัวปฏิบัติตามคำแนะนำ ข้อเสนอแนะและวิจารณ์					
5. บุคลิกภาพและการวางตัว					
5.1 มีทัศนคติที่ดีต่อองค์กรและการทำงาน					
5.2 มีความอ่อนน้อมถ่อมตน การแต่งกาย กิริยาวาจา ที่เหมาะสม					

หัวข้อการประเมิน / Items	ระดับความพึงพอใจ				
ด้านจิตพิสัย (ต่อ)	5	4	3	2	1
6. มนุษยสัมพันธ์					
6.1 สามารถร่วมงานกับผู้อื่นได้					
6.2 เป็นผู้ที่ช่วยก่อเกิดความร่วมมือประสานงานในการทำงานเป็นทีม					
7. ความมีระเบียบวินัย ปฏิบัติตามวัฒนธรรมองค์กร					
7.1 สนใจ เรียนรู้ ศึกษากฎระเบียบ นโยบายต่าง ๆ					
7.2 ปฏิบัติตามระเบียบบริหารงานบุคคล (การเข้างาน ลางาน)					
7.3 ปฏิบัติตามกฎการรักษาความปลอดภัยหรือการควบคุมคุณภาพ 5 ส					
8. คุณธรรมและจริยธรรม					
8.1 มีความซื่อสัตย์ สุจริต					
8.2 รู้จักเสียสละ ไม่เห็นแก่ตัว เอื้อเฟื้อ และช่วยเหลือผู้อื่น					
9. การตรงต่อเวลาในการทำงาน					
ตรงต่อเวลาในการทำงาน					

ส่วนที่ 3 ข้อมูลความคิดเห็นของสถานประกอบการเกี่ยวกับจุดเด่น ควรปรับปรุงของนักศึกษา และโอกาสที่สถานประกอบการจะรับนักศึกษาสหกิจศึกษา รุ่นที่ 13 เข้าทำงานในอนาคต

1. โปรดให้ข้อคิดเห็นที่เป็นประโยชน์แก่นักศึกษา

จุดเด่นของนักศึกษา	ข้อควรปรับปรุงของนักศึกษา

2. หากนักศึกษาผู้นี้สำเร็จการศึกษาแล้ว ท่านจะรับเข้าทำงานในสถานประกอบการนี้หรือไม่ (หากมีโอกาสเลือก)

รับ

ไม่รับ

ไม่แน่ใจ

ส่วนที่ 4 ข้อเสนอแนะ

.....

.....

.....

.....

ขอขอบคุณ ณ โอกาสนี้

ฝ่ายสหกิจศึกษาและการฝึกงาน ศูนย์พัฒนาอาชีพนักศึกษา มหาวิทยาลัยหาดใหญ่